

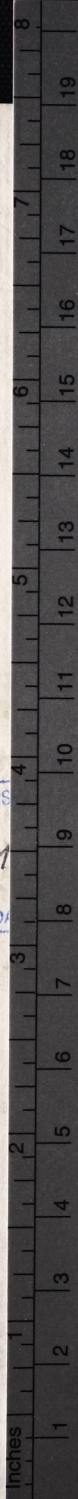
0Y0491⁵

10491

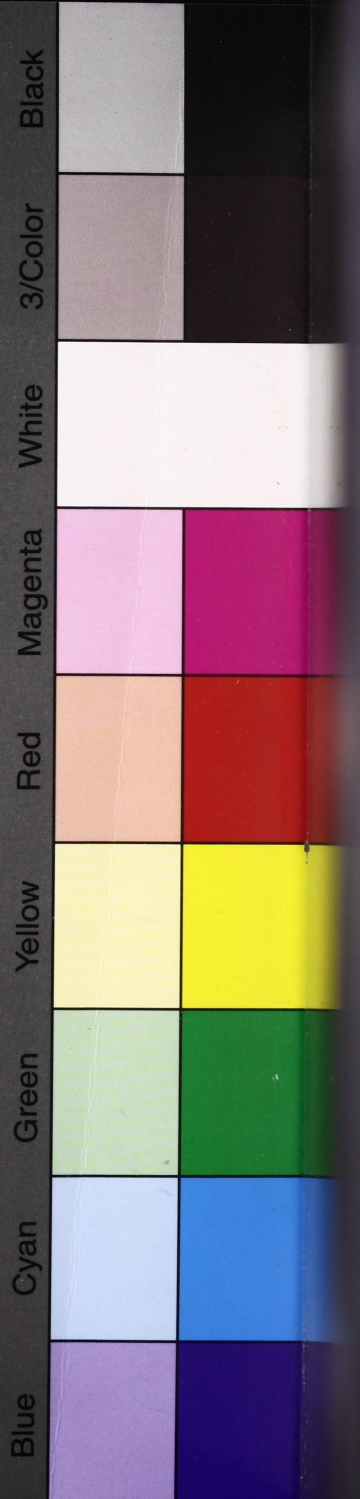
20

V/13 B. bal

EVANGELIKUS ORS
 * R 1
 BUDA



© The Tiffen Company, 2007
TIFFEN Color Control Patches

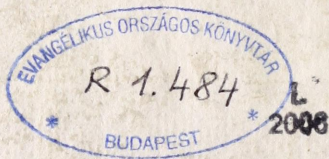


Vocabularius rerum.



10491 ³/₂

V/13 B. bal



Vocabularius rerum.



Handwritten text, likely bleed-through from the reverse side of the page. The text is mirrored and appears to be a list or index of items, possibly including names and dates, though the characters are difficult to decipher due to the bleed-through effect.

Prohemium

Enczesslaus brach ar

W tis pffesor et examinador in Constañ. suis scoliper S. P. dicit. Multa ad te pstant inuenta. 7 assidua eruditōne 7 beniuolētia afficioz. ea q̄ soleo. vtpote mea tuis lōge plerūq; post habuerim. Sit 7 pfecto. boni viri munus potēter idē qd̄ tuetur obq; nomē susceptū nedū vēdicare. verū etiā tueri qua optime possit Hac ipse impulsus occasione tuis pdesse tū votis cū rudimentis q̄ ad potui induxi antmū. Esto q̄ optimi adolescentuli ad me iam prece nō pauca declinastis. 7 qd̄ verecūde expetere nolulistis. intuitu defixo silenter indice rubore satis explodistis. Quid em̄ eneruatius te sepenūero scolasticis armis egentē nihil sua appropriatione ausis lingue pmittere. Venit p̄scoz vicio id insolentie p̄cipiendi genus. aut multa. si qñ deniq; sit barbarice. strepitu efferre canoro Non obsecute Seuerini decretis maternū obticent elogiū. Ego hō qui ab hisce inuoluoꝝ sudozib; eam palestrā nolens sequi cogoz. in medium nil noui dare potui. Sed ne tū iustis te abigā oratōnib; q̄ ex autenticis vidi acceptioꝝa. ne te ex plurib; obtunderē. te neritati tue subscriptis p̄signaui modicę puerili p̄gressu ta bellos. Vale.

De celo et eius partibus.

Celum Firmamentū Polus (der bymel.

Olimpus Aether.

Differūt tñ. Quia celuz d̄r. aut quia omnia celat. vel quia est stellis tanq; vas. celatis. id est insculptis signis imp̄ssuz Aliquando celum p̄ aere ponit. Ut est illud Virgilij. vj.

O nimum celo confise sereno.

Firmamentū d̄r qz suis legib; 7 cursu est firmatū.

Polus hō a puncto dicit̄ qui terminat aetern. talis hō punctus est duplex. scz articus 7 antarticus.

Olympus a monte sicilie vt credo altissimo.

Aether hō locus d̄r in q̄ sunt sydera. Et reuera aether mō p̄ igne. mō p̄ aere varie accipit.

Spera (die sper) corpus solidū rotundū. et h̄ differt a cir-
culo. q̄ est in plano. Itē theologi dissentiūt et phi de nūero
celoz. Hā vltra octauā sperā quā vocam⁹ pmū mobile po-
nunt celū trinitatis empireū. cristallinū. Empireū q̄si igni
tū sonat. Spere planetarū sunt septē. Prima saturni. Se-
cūda iouis. Tertia martis. Quarta solis. Quinta veneris.
Sexta mercurij. Ultima lune. sub qua est ppetuū bellū q̄
litarū p̄maz in elem̄tis ad se continuo repugnātib⁹. Est ei sub
luna ignis q̄ ē sūme calid⁹ et remisse sicc⁹. sub q̄ aer q̄ ē sum-
me hūidus et ipsecte calid⁹. q̄ ignis et aer in calido simboli-
sant. i. pueniūt. iō facilitoz in se est trāsīt⁹. i. mutatio taliū ele-
mentoz. Aq̄ sub aere est nisi in locis vbi de⁹ trā p̄t respira-
tia in ea aq̄s voluit esse discooptā. Est em̄ aq̄ summe frigi-
da. ipsecte hūida. igni marie h̄ria. Jō de naturaz vtriusq̄
symbolisans. puta aerē tanq̄ bonū arbitriū i medio posuit.
Terra ifimū est elemētoz. sūme sicca. et ipsecte frigida. ae-
ri h̄ria. voluit prudens de⁹ aq̄m p̄sistere i medio. et h̄ totum
vocat⁹ mundū et q̄libet seorsum p̄tē mūdi Jō qz sunt in
p̄tinuo motu. et ibi nulla est q̄es. Hā spere planetaz ferunt
p̄ octauā sperā lz p̄ eā rapiunt. Elem̄ta h̄o p̄petuo pugnāt
i se. nō vt pmū se tentāt corūpe. sed q̄tū qd̄q̄ possz altez i
se. h̄ est in sui naturā p̄uere Jō mund⁹ d̄r. qz est sp̄ in mo-
tu. et h̄ ad speras. v̄l alterationē. et hoc q̄ ad elemēta. Ja-
nue celi sunt due. vna est q̄ sol p̄cedit. sicut est oriēs. Alia i
quā sol recipit. rest occidēs. Plaga. Lima. est ps celi. idē
sunt. Oriēs (anfang d̄ sunnē. Occidēs (nydergāg. Sep-
tentrio (gen mitternacht. a septē stellis q̄ illic rotant. Ve-
ridies (mittag) qz medi⁹ dies. v̄l qz sol in meridie meri. i. pu-
rū diē facit. Emisperiū. i. media spera (halbhymel. Ori-
son est t̄miator visus (der halbhymel. Lenit p̄nc̄ q̄ ima-
ginat in celo lineā supra caput nostrū terminare. Zodiac⁹
est circul⁹ aialiū quē Arest. vocat obliquū. qz obliq̄ p̄ octa-
uā sperā stat. Alij eundē vocāt significz. qz fert signa q̄ sūt
xij. Lacte⁹ circul⁹ quē phs vocat galaxiā. et vulgo d̄r (der
wyssweg) Circuli celi sunt q̄nq̄. s. arctic⁹. ab arctur⁹ signis
quē in septētrioe eē dicim⁹. circul⁹ h̄o huic directe opposit⁹

Folium. III.

antarcticus est. ab anti qđ est 5. qz arctico 3posit^o. Scđo
circulus dicitur tropic^o. i. reuolutiōis. qz in eo sol aequilonis fi-
nibz estare faciens. vltra eū nō transit. sed statim reuertitur
Tert^o circulus est equinoctialis in qđ sol facit equinoctiū. i. eđe
noctē diei. qđ fit in arietēz libz. Jacincti z die sancti gre-
gorij. Quart^o circulus est antarcticus vt sup^o. Quint^o ē tro-
pic^o hyemalis. Nā cū sol ad eū puenit facit bis qđ sunt ad a-
qilonē hyemē. z bis qđ ad austrū sunt estare. In scđo circulo
solsticia sunt. qđ vñ vñ est estinale in cācro. die viti z mode-
sti. Aliud hyemale. qđ est in capricorno. die lucie.

Eclipsis est luminis defectio.

Stella (stern) a stādo dicta qz nō nisi p sperā cui ē ifira mo-
uet. Dicūt em̄ phi. stella est dēstor pō sui orbis. Jō recipit
illuminatōez. Astrū (ein grof stern) vt sunt oriō. boetes
Sidus (ein gestirn) a 2siderādo. Nā ambulātes in mari z
tēporū obseruatores ea 2siderant.

Planeta (planet) a planō qđ est errare. Nā abusio ē plane-
ras stellas dicere. nisi addam^o. erraticas stellas dicēdo.

Cometa (pfaben schwātz an dē hymel) qđ stella comata vt
Sol (sunne) quasi solus lucēs. (crinita)

Luna (mon) qz luce nitet aliena. puta luce solis. hāc z luci
nā poete vocāt eo qđ pientibz fert lucē zē. Vir. in Buccol.
Casta faue lucine. The. in andria. Diuino. o lucina fer o-
pē zē. Jte lunā in celo. dyanā in terris venatiōi pesse fo p
serpina inferis dicari trime. hinc oriō nomē.

Phebus appollo (sunne).

Phebe. bes. (mone) Fingunt poete iouē 2cubuisse latone
z ex ea in delos insula. phebij genuisse z phebe.

Arctō signoz p mū septē stell' circa arcē iuxta poliū arcticū
rotat vrsam vocam^o. qđ in fabulis liq̄r onidianis in meta-
mor. Vocam^o z septētrionē qđ septē terionē Nā triones qđ
teriones. boues aratorij dicunt. qz terrā terunt. z qz tales
stelle in plaustri modū vertunt. vocam^o plaustrum.

Arcturus sidus post caudā maiorz vrsē i signo boetes.

Orion astrū aū tauri vestigia qđ mō ab uria oriō fable restāt.
Hyades stelle septē in fronte tauri. z tpe vernali oriūtur.

plurimasq; colligit. **Plyades** a pluralitate dicte. septes sunt stelle ante genua tauri. easdē dicimus vergilias. q̄a tpe veris oriunt. z occasu suo hyemem. ortu estatem. p̄me q̄ navigationis tēpus ostendunt

Lanicula (der bundstern) **Syrion** eandē vocāt **Laniculares dies** in venire. Nā tūc sol calorē suū duplicat q̄ corpoza dissoluit euaporando. tps medicine p̄hibitū.

Lucifer in mane. **Vesp** aut **hesperus** in sero. **Ven^o** idē sp.

Signa celi sunt. xij. scilicet

Aries (der wider.

Libra (wage.

Taurus (der ochs

Scorpio l' scorpi^o (scorpiō

Gemin (zwilling.

Sagittarius (der schutz.

Lancer (kreb^s.

Capricornus (steynbock.

Leo (lewe.

Aquarius (wasserman

Virgo (iunckfraw

Pisces (visch.

Hec signa. aut ab effectib; diuersis a celo mortalib; ifusis sortita sunt hmoi appellatiōē variā. aut gētiliū incredulitas hec celo in suoz deoz memoriā intulit z colit. Nam arietē ab ionis hamonis memoriā q̄ in arietis imagine aut cornu^o vt aries ab egyptijs adorabat. signū celi p̄stitue^{re}. Pariter iouē cretesem. Taurū. qz cū Europa agenzis filia tauri habitu mundū perrauit. Geminū qd̄ signum p̄ter castorē z pollucē fratres. z cetera in fabulis poetaz. Planete silr a gētilib;. vt fabule ferūt. in celū translati hominū noib; saturnū regē crete Iouē eius filiū silr martē iouis adulterio p̄creatū zē. Nostra fides ea licz obseruat sine tamen. nō vt gentes. sup̄stitione.

De nominibus dei.

El hebraice deus d̄r latine. **Ischiros**. i. fortis.

Athanatos. i. immortalis. **Sabaoth**. i. exercitiū d̄ns.

Elyon. i. excelsus **Adonay**. i. dominus.

Ja. qd̄ vltima sillaba alleluia dicit. i. laudate oēs d̄nm.

Tetragramatō. i. ineffabile z glōsum nomē dei.

Saddan. i. oipotens. **Eternus**. i. immortalis.

Incorruptibilis. i. incōmutabilis. oipotēs d̄r de^o.

De filio dei.

III

Chriſt. q̄ſi criſmate vnctus. H̄ dono gr̄e. **Deſſias.** .i. xp̄s
Jeſus. .i. ſaluator. **Emanuel.** .i. nobiſcū deus.
Unigenitus. qz null⁹ ſibi frater fuit diuinitat⁹ excellētia.
Primogenit⁹ humanitatis ſuſceptōe in qua p̄ gr̄ie ad-
ptionē fratres dignatus eſt habere.
Principiū. quia ab ipſo ſunt omnia
Finis. qz in fine tēporū hūiliter voluit in carne naſci. **Ut**
qz vltra ip̄m qđ querimus aliud nil eſt.
Ds dei. quia verbum eius eſt.
Verbū. qz p̄ ip̄m p̄ oīa tanq̄ p̄ nunciū iuſſit et reuelauit.
Veritas. qz nō fallit.
Vita. qz creauit oīa. aut ſua paſſione vitā nobis dedit.
ymago dei d̄z p̄pter patris ſimilitudinē.
Figura. qz in forma ſerui p̄ris imenſam deſignauit magni-
tudine. **Dan⁹** dei. qz p̄ ip̄m oīa facta ſunt. **Dextera** d̄z
p̄pter effectū opis tot⁹ creature. **Brachiū.** qz oīa p̄inet.
Clir⁹. qz p̄ris in ſe habet p̄tē. **Sapia.** qz ſecreta reuelat
Splendor. p̄pter qđ manifeſtat. **Lumē.** qz illuminat.
Lux. qz ad veritatē oculos cordis apit.
Fos. qz oīm fontale p̄ncipiū. **Alpha** ⁊ o p̄ncipiū ⁊ finis
Mediator inter patrem et hominē. **Biſſus.** quia huic
mundo apparuit. **Domo.** quia natus ex virgine.
Propheta. quia futura reuelauit.
Sacerdos. quia ſe hoſtiā obtulit p̄ nobis.
Pastor. quia nos oues eius. **Uit⁹.** qz nos ei⁹ palmiteſ.
Paniſ viuus. nā viuificat. **Aḡ.** qz ſuos docuit.
Mirabiliū opator. qz deū ſe oſtendit.
Hazaren⁹. qz de nazareth loco. **Hazare⁹.** .i. ſanctus.
Via. qz p̄ ip̄m ad p̄rem gradit̄ **Hoſtiū** p̄ qđ ad deū itur
Dons. qz eſt forſ. **Petra.** qz credentiū firmitas.
Lapiſ angulariſ. qz pacē angelis ⁊ hoībo in ſe fecit.
Fundamentū. qz in eo firmiſſima fides
De ſpiritu ſancto.
Spūſ ſanctus. quia patris ⁊ filij.
Spūſ eoq̄ inſpirat. Eſt em̄ vno mō generale. ⁊ ſic in cor-
porea creatura oīſ ſpūſ meruit dici.

Spiritus sanctus nō est genitus. qz sic duo essent in trinitate filij. Neqz est ingenit⁹. qz sic duo essent in trinitate patres. qđ est hereticū. sed ab utroqz est pcessio

Paraclit⁹. i. solator. qz aplos lugētes xps p ipm solat⁹ ē.
Septiformis ppter septem ei⁹ dona. q merētibz tribuit puta spm sapie z itellect⁹. filij. fortitudis. sciet pietatis z timo
 Donum. qz datur dignis. (ris dñi.

Charitas. qz naturalr cos a qbz vl ad qz pcedit coniungit.
Gratia. quia gratis a deo datur.

Digiti dei. vt ei⁹ opatoria virt⁹ cū patre z filio significetur.

Ignis. qz ignitus. vl in ignis forma cūctis aplis inedit.

Lingua. qz eos quid loquerent. docuit.

Spirital vnctio p similitudinē. qz sic oleū naturalr fert sup oēz liquē cui pmisceat. ita sps. dñi ferebat sup aqs. vtz i gen.

Trinitas. qz triū psonaz vnitas. p̄ris z filij z spū sancti..

De angelis et choris

Angelus. i. nuncius. nomē officij. qz naturalr spūs sunt.

Dicunt em̄ de celo homibz ad annunciandū aliquid.

Archāgel⁹ q̄i archa āgeloz. q̄i sūm⁹ āgel⁹ z nūci⁹ (ertzēgel.

Michael q̄si quis vt de⁹ interpretat. qz vltra alios micat

Gabriel. i. fortitudo dei.

Raphael q̄si medicina dei p ipsum nūciatur.

Uriel interpretat ignis dei velut moysi in rubo apparuit.

Chori. vel ordines spūum nouem sunt. scz. angeli. archangeli. throni. dñatōnes. virtutes. p̄ncipatus. p̄tates. cherubin z seraphin. Virtutes q̄daz misteria angelica sunt p que fiunt signa z miracula mundo.

Potestates dicunt. qz sua potestate spūs malignos coercēt ne nobis noceant q̄ntum cupiunt.

P̄ncipatus sunt. qz agm̄inibz angeloz p̄sunt inbēdo ex- plere qđ deus vult p ipsos fieri.

Dñatōnes. qz p̄t̄tibz z virtutibz p̄eminēt. z ipsis dñant.

Throni sunt angeloz. agm̄ia q̄ quasi sedes dicunt. eis de⁹ p̄sident z p eos sua iudicia decernit

Cherubin. i. sublimes p̄tates angeloz z plenitudo scie di- (cuncur.

Seraphin. angeloz multitudo.

Folium. V.

De tempore

Tempus (3yt. **D**omentū (augenblick) minimū tps.
Hora (stund) **A**nnus (ioz) qz reuoluit in se vt annus.
Dies (tag) a **d**yan. i. claz. Hā solis pñtia z claritas diē. ab/
sentia sō noctē facit. aut qz gētilis suis dñs dies sacrañt.
Dies naturalis pñct. xxiij. horas. puta noctē z diē **A**rti/
ficialis sō soluz. xij. continet. Qui est dies noster quo sol
ab oriente mouetur in occidentem. Dicunt em̄ dies. qz pa/
gani suis dñs eos sacrarunt. vt Dies solis (sunnetag) **D**i/
es lune (montag) Dies martis (zinstag) Dies mercurij
mittwoch) Dies iouis (doznstag. Dies veneris (fritag.
Dies saturni (samstag) Licet in celo alius eoz q̄ in ter/
rimane dieb; sit ordo. tñ quia sol facit diem. occupat pmā
dñice diei horam tanq̄ principes planetarum. Et sic pri/
nuando a sole. s̄m ordinem celi. tñc venus sibi adaptabit
secundā horā dñice diei. **M**ercuri⁹ terciā. **L**una quartā.
Saturnus quineam. **J**upiter sextam. **M**ars septimam.
Sol octauam. Et sic pputādo p omnes horas diei natu/
ralis. habemus pmā horam scēde ferie lune pūire. z sic d̄
alijs planetis. Item egyptij inchoant dies ab occasu so/
lis. Persi z populi greci ab ortu solis. **A**rbeniensis a sexta
hora diei. **R**omani. z nos a media nocte. **H**ebrei a vespē/
rarum hora.

Ferie dicte sunt a fando. q̄ in eis sit nobis tēpus dictiōis.
id est in diuino vel humano officio fari.

De die et eius partibus.

Dane (frw) nā mae a manu. i. bonū. nil ei meli⁹ luce estiaf
Veridies q̄ sit medi⁹ vl⁹ purus z clar⁹ dies. Est eni merū
puz. qz tñc sol micat e celo medio.

Supma d̄z vltima q̄ in die ps sup̄est.
Sero vl⁹ **S**erū) (podt) qz p̄e est nox. z sere sunt clausē.

Nodie (quasi h̄ die. Quotidie. i. q̄ dieb;.

Eras q̄ ē seq̄nt̄ diei. **H**esternū z **H**eri aduerbiū (gestern
Pridie (vor gestern) q̄ sit p̄ori die. **P**ostridie q̄ sit postero
ri die. **P**erendie (erst). i. paz̄ añ diē. vl⁹ in añcessu. i. pus.
Aud⁹ aduerbiū indeterminati tps̄ sc̄atiū nisi addamus

numerum ordinis. vt Audiuſtertius. nudiusquartus.

De nocte et ſuis partibus.

Nox (nacht) qz nocet oculis. Partes noctis ſunt ſeptem.
Veſperū prima pars a ſtella occidentis que ſolem occidu-
um ſequit. vñ Virgilius in Bucco. Ante diem claſſo cō
ponet veſpere olimpo.

Tenebre. quia teneant vmbzā.

Crepuſculū dubia lux. H eſt mediū int̄ lucē ⁊ tenebras

Conticinū. tēpus quo oīa ſilent.

Inteſtū medium noctis. ſz q̄ſi inactuoſum. qz inactu-
oſum. quia tūc deſcant omnia.

Galliciniū. qz galli tunc diē nunciant futurū

Daminiū eſt tps̄ int̄ abſceſſum tenebrāz. et aduētūz diei

Aurozā Diluculū. qz iam incipiat lux diei videri

De ebdomada

Ebdomada a numero ſz. Septimana. quia ſeptē ſunt
in ea mane. ſ. ſol ſepties in ea oriſ.

De menſibus

Menſis a mene. ſ. luna vel defectio. Nam oī mēſe luna de-
ſicit cum incenditur.

Januari⁹. qz eſt ianua anni. Vel a iano deo bifronte ad ſi-
gnandū introitum ⁊ exitum anni. et hunc romani colue-
runt. ⁊ ſuperis ſacrarunt.

Februarius. a februo. id ē. plutone. q̄ eſt inferni idolū. cui
hūc menſem ſacrarūt romani gētilis.

Marti⁹ a marte romanorū auctore. Vel qz animātia ſuos
mares vocāt ad coeūdi op⁹. quod fit in martio.

Aprilis q̄ſi apozilis. qz poros terre apit ad germinandum
vl̄ ab aphrodite. id eſt venere. cui aprilē ſacrarunt

Maius a maia mercurij matre. Vel a maioribz p̄ncipibz
reipublice. q̄bus eſt ſacratus

Junius ſilr̄ a iunioribus natul̄. vel a iunone. Nā antea po-
pulus roman⁹ diuiſus erat in cēturias ſeniorū et iuniorū.

Julij⁹ ⁊ Auguſt⁹ a ceſaribz noiati q̄ pri⁹ erāt q̄ntilis ſextilis
q̄ſi quint⁹ ⁊ ſextus a martio. q̄ tunc a romanis p̄m⁹ mēſis.

Folium. VI.

anni erat. Ceteri in dñũero dicti sunt Septēber. Octob.
Nouēber. Decēb. qz a martio septimus. octau^o. nonus. z
decim^o fuerūt Itē cui^o libet mēsis tres sunt dies festi a ro
manis instituti. scz kaln. none. z idus. qz his dieb^o officia
magistratūũ. aut alterabant. aut eligebant.

Kalēde a colēdo. pmi dies mēsiũ qz z romāi z iudi coluerūt
Hone dies post pmiũ. q̄ fuit kalendaz. quattuor vel sex p̄ci
mi a nundinis nomen sumpserūt. qz his nūdine erant in
populo romano.

Idus s̄o sunt primi dies octo post nonas. aut ab yduo. i.
separatione nundinarū. aut ab edendo. qz erant ap̄d vete
res dies epularū. z patent in kalēdarijs.

Tempus bimestre. i. duoz mensium.

Trimestre. i. triũ mensiũ. z sic de singulis.

Bimat^o tus. tui (zwey iarzyt Trimat^o tus tui (try iarzyt.

De anni partibus

Ver. qz viret (der glentz. Estas (der summer) ab estu

Autūn^o (der herbst) a tēpestate. Hyēms (de winter

Initia tēpoz'anni.

Ver petro datur. estas exinde sequet.

Hanc dat vrbanus. autūnū Symphorianus.

Festum clementis caput est hyemis venientis.

De impressionibus

Zontrus (dunnerschlag.

Fulgur Fulgor z Fulmen (wetterglast oder schlag.

Ictus celestes iaculi dicunt a feriendo. i. pcutiēdo. Dicit

in fulgur. qz tāgit. fulgor quia incendit. fulmē qz findit

Luneus est lapis q̄ cum fulmine descendit (stral

Iris (regenbogen.

Dalo. circulus apparēs ābire sidera in modū corone.

Pluuia (regē) Nimb^o (ein grosser schneller regē) Imber

z pluuia z nimbū signat. dicit^o eo q̄ terrā inebriet. La

brocer. i. gros regētropff. Persecado (klein regentropflin

Butta (tropff. Silla (tachtroff. Biādo (bagen) a granorū

silitudie. Nix (schne. Ringolgis. (scheyen. Glacies

(yff) Belu (kelt Pruina (ryff) a purendo arbores.

Ros(tau) **Nebula**(nebel) **Dos terre**(erdtbildung).
Eclipsis solis(sunnē schines vnderzug. vñ sunnē finster.
Eclipsis lune(mones finster oder verleschüg.
Cauma incēsis facta in aere apparēs. q̄ z ipcauma d̄z.
Ventus(wyn) qz ei⁹ flat⁹ vehemēs est z violēt⁹ **Trabunt**
em venti noia. aut a locis a qbus flant. vt affric⁹ ab affri
ca. **Subsolanus** qz sub sole orit. Aut a p̄ditōe. vt vultur
nus qz nocet vultui. **Zephyrus**. qz facit virere gramia. zē
Unde aut̄ qlibet flat p̄ adiunctos sibi collaterales parz i
figura. **Turbo**(wynfbrut) ventus in se reflexus turbo
d̄z. Et aliqñ ex pluribz ventis ē se motis turbo est.

De homine atqz eius origine et sexu.

Homo(mensch) ab humo. i. terra.
Antropos grece. hō latie. **Flā ana** sursuz. z tropos revolu
tio. qz sol⁹ hō celū spectat. **Uñ Duidi⁹**. i. methamorpo.
Pronax cū spectet aialia ceta terr. **Os hoi** sublime de.
Domicio(menschlin) **Domun** dir. celi qz videre
lus idē. diminutiua q̄ntitatis hūane. nō nature.

Gnan⁹(zwerghn. **Pigme⁹**(idē **Hūanitas**(mēschheit
Human⁹. or. usim⁹. mēschlich. **Hūanitus** **Hūaniter**
aduerbia idem. **Adā** p̄ma creatura. nomē a q̄tuo⁹ plagis
aut qz forte ab agro damasceno. **Uel** qz ab eo nobis dā
num venit dicit̄ **Adam**. a quo damnū. **P̄orboplasma**
tis(die erst schopfung. **Plasma**(schopfung/oder ge/
burt. **Eua**. qz cū effectu ve. inde euar. ntericeno volēt.
Adā creat⁹. **Eua** facta. **Christ⁹** cept⁹. nos geniti. **Eua** se
duxit. **Maria** reduxit. **Adā** peccauit. **Christ⁹** liberauit.

Vir(man) a virtute.

Virūculus(menlin) **Viriliter**(manlich).

Viritim aduerbiū (vō mā zu man) p̄ singulos viros.

Vulier(weyp) qz mollis animi. aut qz incōstās. vt mola.

Uñ Therē. Imo certe noui ingeniū mulicz. vbi tu velis

nolūt. vbi tu nolīs. cupiūt vltro. **Et Virg. d̄** **Didone** ait

Variū semp z mirabile femina.

Vuliebritas(wyblicheit) **Vuliebriter**(wyblich).

Virgo(iückfraw) **Es** virginē ab etate viridi p̄ gili⁹ dicit̄ in

Folium. VII.

bucco. de pasiphe. Infelix ego q̄ te dementia cepit.	
Virgūcula (iunckfrawlin.)	Affectus (girlichkeit.)
Adolescens (iungling.)	Gaudiū (freud.)
Puer qz nō parit. aut qz pur ^o ē.	Leticia (frolichkeit)
Infans (vnredent) qz n̄ fat.	Affectio (bewegung.)
Infantulus la. lū. (iūging.)	Ira (zorn.)
Ermofroditus ta. aliq̄s v̄ ali	Letus (frolich.)
q̄ in q̄ vel in q̄ v̄riusq̄ sexus	Hylaris (mutsam.)
membra apparent.	Hylaritas. locūdiras.
Strumofus (kropffet.)	Hylarant v̄ hylarit. locū
Bibofus (hoferet.)	Spes (hoffnūg d̄ter)
Struma (kropff.)	Expes (onhoffnung.)
Dermodactilus (zytlofen)	Tristis (trurig.)
Bibbus (hofer.)	Tristicia (trurigkeit)
Lolica (d̄z grimme) passio ip̄i	Lugubris (weynber.)
colon (des grossen darms.)	Luctus (weynung.)
Iliaca. passio iliū (der kleynen)	Dolor (schmerz)
Variola (die bar dermlin.)	Timor (forcht)
peln oder v̄rschlechten.)	Tremor (erschreckūg.)
Variola a calore vario.	Titubatio (zyttrung.)
Horbillus eius species.	Ositatio (auffgynung.)
Horbilli s̄o cū saniescitz post	Suspiriū (seunfftz.)
eiectionē saniei stigmata relin	Inspiriū (vnseunfftz)
quuntur.	Spiritus (atten)
De proprietatibus	Repiro as. are. (attēzyhē.)
hoīs interioris. 7 de affectib.	Bemo is. ere. seunffizen
Homo interior (die seel.)	Bemir ^o (seunfftz) l̄idē qd̄
Anima idem.	Ingero (ynhēessen (dolor)
Spiritus (geyst.)	Digero (deuwen)
Intellectus (verstentnyf)	Dasticare (wyderkuwē.)
Ratio (vernunfft)	Digestio (dauwung.)
Ingenium (syn) quasi intus ge	Egero (v̄swerffē) 7 h̄nase
nitum	supfluū. qd̄ egestū dicim ^o .
Voluntas (der wille.)	Somnus (sclaff.)
Volitio (willigūg.)	Somnium (traum)
Concept ^o (vermerckung.)	Somnolent ^o (schlefferig.)

Sopor (naffzſig.)	ſodendo viroz eſt. Erinis
Vigilia (wacht)	eo q̄ vittis diſcriminaſ. 2p
Memoria Recordatio	prie mulierū eſt.
Reminiſcētia (dechtnyß)	Pilus (har.)
Differūt. Memoria eſt p̄teri	Comae ſūt p̄xi crines. In
toz non oblitoz. Reminiſcen	Comare (ſtrele) v̄l ornare.
tia ꝑo oblitozū. Recordatio ē	Unde Therē. i heu onto
genus illorū.	meromenon. Et noſti mu
Appetitus (begird.)	lierū mores. duz moliumf.
Deſideriū idem.	dū comant. annus eſt.
Synderēſis (hymeliſch ſelen	Pili. dicta pelle. quia ex
krafft.	ea pcedit
De integralibus et corpo	Lapillus (harlock.)
ralibus partibus hominis.	Cirrus (harſchopff.)
Exterior homo (der koꝝpell.)	Trica (zopff.)
Corpus (lyp.)	Caluicium (glatz.)
Caput (haubt)	Caluicies idem.
Cephas idem	Caluus a. um. (glatzlg.)
Acephas (onhaupt)	Caluaria (dottenschedel.)
Occiput (der nacke.)	Tempus (der ſchlaff)
Sinciput eſt anterior pars ca	Frons. tis. (ſtyrn.)
pitis	Ulcus antzlitz.
Interciput. media pars capi/	Facies idem.
tis	Faciem natura Ulcum
Vertex (ſcheytel.)	dat homis voluntas
Craneus (hyernſchaln)	Uultus mutat. Facies non.
Cranela. idem.	Uisus geſicht
Durameter (die vſſernhyern/	Auditus (gehord.)
ſchaln.	Odoratus (ryechūg.)
Cerebrum (hirn.)	Olfactus idem.
Cefaries	Buſtus (geſchmack.)
Erinis (har)	Tactus (begryffung.)
Loma	Sensus (entp̄ſintniß.)
Differūt Cefaries. a cedēdoz	Oculus (aug.)
	Ocellus (euglin.)
	Talmus (aug.)

Folium. VIII.

Monoculus (eincygig)

Ophthalmia (augenwe)

Pupilla (augenapffel)

Unea idem.

Palpebra (augenbrau) vel si-
nus oculorum.

Acies (gesichte).

Corona (der mittel cirkel) in-
ter album & pupillā.

Cornea. qz vt cornu duz. al/
buginē dici

Lacrime (treher.

Trena idem.

Lippus oculis est cui fluunt
oculi.

Lilium (braw)

Supercilium (oberbraw)

Interciliū est mediū int̄ ci-
lia & supercilia. qđ sine pilis est.

Hirquus (augenwinckel) vñ

Virgili⁹ in Bucco. Et quo
te transuersa tuēt̄ b̄ hirqs.

Bene. partes infra oculos vsqz
quo barba se elicit.

Dala (wenglin oder becklin.

Unde marilla eminentior
sub oculis pars.

Nasus (naf)

Polippus. fetor nasi

Naris (nafloch)

Nasellus

Nasiculus klein kneflin

Nasicellus

Simus ē qui nasum habet
retusum (stumpfnaf.

Ḃq̄l⁹ q̄ nasum b̄z recurruū.

Pinnula (nafspitz.

Pirula idem.

Interfinitū (das mittel in
der nafen/die cruspel.

Os oris (mundt.

Oscedo (müdtstanc.

Osceduum est diuiniatio q̄
fit in apertione oris.

Labiū (d̄z ober leffzlin.

Labrū (d̄z vñd leffzlin

Labia mulierū **Labra** vi-
rorum dicunt.

Lingua (zung.

Glossa idem.

Dens (zan

Dētes p̄ciformes (vor̄d̄zen.

Dētes molares (stockzen
qz qđ illi molant hoc ali⁹
precidunt

Dētes canini sūt acuti me-
dij inter molares & p̄ciso-
res ex sinistro et leuo ordi-
ne. duo supius & duo infe-
rius oppositi

Bingua (zankfleisch.

Mandibula (biler/oder
kynback.

Salina (speychel.

Sputum idem.

Palatū (rache) cōcauitas
est supra linguam.

Faur. qz effundit voces
(gum.

Arterie. vene arte p̄ q̄s a
pulmone spūs ad vocis
mittitur generatiōem.

Uua Unula Epiglottis (attemblat) **U**l' nod⁹ guttur/
reus. est caruncula q̄ cadit supra meatū anbelic⁹. aut arte/
rie orificiū. ne quid in viam anbelirus decidat.
Buttur (kel. **Lollum** (half. **Bula** (vorderhalf.
Leruit (hinder bals **Burgulio** (schlund **Dētū** (kyn.
Thorus (scyſte an dē kyn. **Palcar** idē. **Alio** mō tho⁹ p
lecto d^r. **Jñ** cōthoralis (ein byliger) vt ifra d̄ lectiſternijs.
Barba (bart. **Ephebus** (onbart) **Lanugo** (iūgbart
Rumen (yndruck. **Ruma** idē. **Uel** in gutture nodul⁹ cri/
stans **Erumna** inde. id est miseria.
Sublinguiū. opculū est gurgulionis. **Alio** modo est hu/
mor naturalis frigidus ⁊ humidus in corpe hūano (rosz
Catarrus (schnupff. oder pfnysel.
Lanna pulmonis (das lūgenros) vt sup. vocal' arteria.
Yophagus (schlundtroz. **Trachea** (lungenros.
Auris (oze. **Auricula** (ozleppel.
Aures hoim **Auriculas** azinozū vel bzutoz dicas.
Larnilago (kruffbeyn / weychbein) sic i auriculis ⁊ sil'ib.
Brachiū (arm. **Arm⁹** idē **Ulna** (vorderarm / oð elen.
Lacertus (hinderarm (qz lateri infixus.
Lubicus (elbog) qz eo flexo incūbam⁹ sup ipso.
Danus (handt (Et prās d^r. vt armata man⁹. i. potestas.
Callus est duricies man⁹ **Lyrus** (handt) **Jñ** **Lyroteca**
qz tegit cyrū (hētſchuch **Digit⁹** (finger **Doller** (daum
Inder (der zeygfinger. **Medius** (der mittelfinger.
Jr (das mittel inder handt. **Dextera** (dy recht bandt
Leua (die linckbandt **Sinistra** idem
Pugnis (faust. **Pugillus** (feustlin.
Palma (gestreckt handt oder spann.
Unguis (nagel. **Ungl'a** idē. **Ungues** hoiz. vngl'e bzutoz.
Artus (gleych. **Articulus** (gleychlin.
Musculus (muf. **Ala** (achsel oð arm oð flygel.
Alcella (vnderuchfen. **Subhirc⁹** vl' **Subhircanus** idē
Al' cilleo. i. moneo. p. ascillas em brachia mouent. Et qz
ibi sp sudoris ē fetoz. iō subhirc⁹ d^r. Et hirc⁹ a fetore anial
Tirillicus (kutzelfleyſch. est quod mltum fetet.

Folium .X.

Auie mee soror mihi ab matertera est. ego illi pnepos soror
Proauie mee soror. mihi pmater (ris aut pnepotis.
tera est. ego illi sororis neptis filius aut filia

Be nuptijs et ex his contractis amicitijs et
appendentijs

Baricus (man. **Barita** (fraw

Basculus mendlin **Sponsus** (brutgam.

Sponsa (brut) a spōdeo. i. pmitto. vel a sponda. i. lecto

Nā sponsa p̄ dormiēdo sponso suā exigit spondam.

Arrabo. quod dat p̄ p̄iugio. s̄z quasi arra bona.

Arra (ein haſſgabe. als ein mebelring) **Nā** inter p̄iuges fl
ebant q̄dam stipulatiōes z p̄missiōes **Lōiuges** quasi si/
de p̄iucti p̄t̄r̄ idiuidua vitā. vt subijciant iugo m̄imōij.

Coniugii (vermebelüg. oder die ee.

Procus (kuppler) a p̄cando nuptias

Pronuba (ecmecherin

Innuba (vnuermebelte) quasi nō nupta.

Nuptie (hochzjt) qz in his p̄mū nubentiū capita velātur.

Uxores q̄si v̄ncōres. Nam oliz nubentes puelle ad postes
mariti venientes. ante q̄z ingrederent lancis vittis ornate
oleo vngebant.

Matrona est nupta casta. vñ matrimoniū (die ee.

Matrona q̄ in m̄rimoniū venit. vel qz in matri moniū trn
sa. ideo s̄z matrona. **Dater** q̄ genuit.

Diffamias q̄ solennitate iuris i familiā mariti venit (bup

Donogam (der ein ee fraw bat) qz vni tm̄ nu/ (m̄ter
psit. Est em̄ monos vnum z gama mulier.

Bigamus vir duarum. vel vidue

Digamus idem. Nam gama mulier s̄z

Vidua (witbe) quasi viro idua. i. viro puata

Viduus (witlig) **Fratrissa**. vxor fratris

Leuir frater mariti. quasi sit leuis nō verus vir.

Zanices (zweyer bruder wyber.

Socer q̄ dat filiam (schweber.

Socrus (schwiger.

Bener. q̄ duxit filiam (dochterman,

Paranimphus (brutfurer / oder buter.
Paranimpha (brutfurerin / oder buterin.
Hymeneus deus nuptiarum
Hymen de castitas & pellicula fignitas quā florē dicim⁹
Tēigo qz tangit & tactu rūpic illud qđ apparet.
Diuortiu viri & femie sepatio (eescheydūg) qđ fit et snia iu/
Repudiū. feie reiectio. hec aliter a legistis dicunt (dicis
Epithalamiu est carmen nuptiarum.
Osculum pacis est
Basium amicorum est kuf.
Suauum lasciuorum est.
Baneo (buren bueben.
Beneum Lupanar Proftibulū (huozhus.
Proftituta (huoz. **Meretrix** idē **Scortū** (bubbūn
Peller (zu wyb / oder / kebſwyb. **Lōcubina** idem.
Pellico. blande decipio. & est meretriciū.
Leno (buob. **Lenociniū** (buberij.
Lena (buobyn **Proftibularius** (frowenwirt.
Proftibularia (frawenwirtin.
Adulter (eebrecher **Adultera** (eebrecherin
Fornicari⁹ (huozet **Fornicaria** (huozerin.
Stuprator (ein hūckfrawēschwecher) ille qđ fignē violat
Stuprū. violatio virginitatis.
Desertor. i. stuprator. qz virgini fertū. i. crinile deponit.
Sacrilegus qđ in psonā sacra agit (ein kirchē brecher.
Incestor qđ in amitā agit (einer der mit seiner muommē zu
Raptor. qui rapit quam. cognoscit scbaffen hat
Dechus est generale.
Zelotipus qđ amat meam. vel ego suam (ein mit gemeiner.
Inde Zelotipia que est suspicio amoris (ein arckwā. der
 buollschafft
Ciuum et populi et uocabula seniorum
Cinis (burger) qz qđ in vnū vt viuant coeūtes dicuntur.
Ciuilis (burgerlich **Inde ciuitas**.
Consul (ratzherre) a consulendo.
Procosul (einer an einſ ratberrē stat.

Folium. XI.

Exconsul. quia functus est consulato.

Dictator fuit ppli mgr̄. Et est rome dignitas sup̄ consules
Durabat em̄ dictatura ad q̄nquenniu. cū oi anno consu
les q̄ duo erant variabant̄

Edictū (kuniglich gebot) Et qz a dictatozibz edicta eode/
Populus (volck) p̄bendit ciuem z plebē. (banf

Plebs (gemein volck) dēptis senatoribz z patribz. z d̄z q̄si
ples Vulg^o. i. plebs. Vulgus eo q̄ facit q̄sqz qd̄ vult.
Est em̄ vulgus passim inhabitans multitudo.

Iterum de infirmitatibus

Dyaria (die ruoz

Epilēsis **D**orbus caducus **D**orbus comicialis (fal
lent siechtag.

Epilētic^o q̄ patit epilēsiā. Uerruca (wartz

Emozrois. idis. flux^o sanguis. z forte dū p os expuimus.

Et qz dñs sanauit in euangelio Emozroissam mulierem
vocata a sanguinis fluxu.

Podagra pedum. Cirogra manuū infirmitas.

Idropisis (wasser sucht. Idropic^o (wasser suchtig.

Singultus tus. tui. anhelitus difficil attractio. Uel me/
dici vt dicūt singultus est son^o violēte cōmotiōis oris. ex
fumosa stomachi dispositione pu eniēs. Et d̄z forte (die
pbnufft/oder der nesch.

Febris (kaltichtag. Terciana (dryttegig

Quartana (viertegig. Quortidiana febris (teglichritt

Lepza (felt siechtag. Leprosus (maltzig/oder feltlich

Epidimia (pestilentz Pestilentia idem.

Calculus (gryen) Etiā calculus puus lapillus cadens in
calceū ledit calcem. Etiā calculus lapis q̄ calculatur id ē
computatur.

Letargia. obliuionis infirmitas. A leteo flumie inferni. vt
pater. vi. Eneid.

Scabies Prurigo Prurit^o tus. tui (raude) ex ardore.

Prurigo. q̄si purigo. qz ex ardore ad scalpendū impellit et
perurit membra.

Pruriginosus Pbanatic^o Scabiosus (manigrude

Erinus krunf. *Erinis* passus (breytbar
Lentigo. rubea faciei macula ad modū lēti (riseln od rosmē
Lentiginosus (ryfemet.
Eecus (blindt. *Surdus* (taube. *Mutus* (stum
Edentulus (on zen/oder zan lucket.
Mancus (on handt) q̄i carens manu.
Claudus (lam oder hincket. *Loripes* (steltzer.
Contractus (lam zusamen gezogen.
Utilatio. membrorū priuatio
Uertigo (baubtschwindel.

Sanguis

Sanguis (blut) in corpe. q̄i saginat corpus.
Truor (schweyß *Sanies* (cyter. *Tabi* idem.
Putris tre. *Putridus* da. dū. *Darcid* a. um. *Tabes* bis.
Capitosus (hyrnig/eygensinnig. (faul
Lunaticus menig (q̄i mutat s̄m lunā
Ulcus (cers. (eyß/od geschwer. *Vulnus* erts (wunde.
Licatrix (maß) q̄d remanet post vulnus.

Complexio.

Cōplexio (art/od eygene natur/vß der fier element eygen
schafft.
Delācolia terrea ē sicca z frigida cōplexio. Inde
Delancolie grauis. tardus. iners. lutei coloris. tristis
Flegma aquea. frigida z humida p̄plexio. Et fere oēs mu
lieres flegmatice sunt.
Sanguinea optima est p̄plexio. aerea humida z calida
a qua *Sāguineus* ad optima aptus. pulcer. amabilis. li
beralis. affabilis. prudens.

De affinitatibus et gradibus

Pater (vatter
Lure. vr tutor.
Honozis. vr abbas.
Beniture. id est nature.
Estate. quia senex.

Folium .XII.

Creationis. vt deus.

Adoptiuus. ex optione.

Pater

Putatiuus. qz putat. vt ioseph p̄r Iesu.

Legittimus (eelicher vatter.

Adulterinus (eebruchlicher vatter

Naturalis quis mō. quia genuit.

Utric⁹ (stieffvater) Et p̄r a patratōe. Est ei patratio opis
veneri p̄sumatio Benitor (geberer. P̄rfamilias (huf
vatter. Dat (mutter) q̄i in generatōe ex n̄s matia. qz ma
scul⁹ i ea semē terit. Nouerca (stieffmutter) q̄si noua m̄r.

Waterfamilias (hufmutter.

Parētes q̄si parietes. s̄. P̄r generat. m̄r pit. vtrūqz gignit.

Puerpa (kindbetterin

Gemellipa q̄ nō duos sed plures pit pueros. Sic gemini
(zwiling) Et nō solū duo s̄ pl̄es p̄nt dici gemini. teste yf̄d

Unigenitus (eingeborner sun Fili⁹ (sun. s̄. et bimo.

Primogenitus (erst geborner sun.

Precignus (stieffsun) qz pus genit⁹.

Snac⁹. i. fili⁹ quasi generat⁹

Filius adoptiuus (erwelter sun

Filius legitimus (eelicher sun.

Filius naturalis quis modo genitus

Filius adulterin⁹ (eebruchlicher sun

Posthum⁹ (nachgeborn) qz hūato. i. sepulto p̄r eē genitus

Fili⁹ doctrine. fili⁹ imitatiois. vt apls nos vocat filios.

Bastardus generale est. Spurius. ex concubina.

Nothus ex adultera. Banter ex scorto.

Soboles p̄geniei ordiatio. dicēdo. p̄mogēit⁹. vnigenitus

med⁹. nouissim⁹ zē. Filia (dochter. Snata idem

Precigna (stieffdochter) qz pus genita. Dic sic d̄ filio sup̄.

Itē nothus de patre nobili. matre ignobili

Spur⁹ econuerso. vel ex patre incerto. z matre vidua. q̄si
extra puritatē castitatis cōceptus.

Dyphan⁹ na nū. Pupill⁹. la. lū. Orbat⁹. ra. tū. (wayflin

Pupill⁹ matre Dyphan⁹ p̄r. Orbat⁹ vtrūqz caret parēte.

Auus (eny) patris pater. Auia (grofmutter) ane

Auus paternus. Auus maternus
Auia vel auia paterna.
Auia vel auia materna.
Auctor mei generis est mihi p̄r. ego illi filius vel filia.
Patris mei p̄r mihi au⁹ est. ego illi nepos aut neptis
Patris mei auis mihi p̄auus ē. ego illi p̄nepos aut p̄neptis
Patris mei p̄au⁹ mihi abau⁹ est. ego illi abnepos v̄l abneptis
Patris mei mihi abau⁹ attau⁹ ē. ego illi adnepos v̄l adneptis
Patris mei attau⁹ mihi tritau⁹ ē. ego illi trinepos l̄ trinepes.
Cognati sunt patris. agnati matris
Affines vtriusq. Hec Svarinus.
Agnatio (geleyschafft vom vatter.
Agnatio (vō der muter) Affinitas (vō vatter vnd mutter.
ysid. alit de his dic̄. q̄ agnati ex patre dū desunt filij in lo
cū eorū succedūt. vt essent nepotes aut eius filij
Cognati q̄i p̄p̄ndrate iūcti. z veniūt p̄ femine ser⁹ p̄sonas.
Proximi (nachfrund) a sanguinis p̄p̄nquitate.
Consanguinei. qz ex vno sanguine. i. patris semine.
Iterum de partibus corporis
Pulpa (magerfleysch) J̄cē caro qz cecidit. i. mortua ē. J̄n
Ladauer (schelm) Pulpa hō qz pulsata. i. p̄cussa. vt in ma
cello. Donat⁹ in cōmētarijs Therē. q̄ pulpas hoies. car
nes hō bruta vt lupi aut canes comedūt. Et caro q̄i cado
qz mortua a natura aut suo vicio.
Meruus (geeder / harwach⁹) sicut cartilago cōpacti.
Os ossis (beyn. Os oris (munde
Cōpagines capita ossiū sunt. qz nerui bis sunt cōpacti
Medulla (marck. Costa (ripp
Lar⁹ (lyt) qz latet dū sup eo iacemus.
Dorsum Tergū Tergoris. (ruck. D̄rnt t̄n. Dorsum.
qz durū ad labores z ad portandū. Tergū qz supini i ter
ra sup tergo soli hoies iacent. Tergus brutorū. Un̄ Uir
gl̄ in encid. Tergora diripiunt costisqz viscera nudant.
Tergora quasi tersa apparent
Rucha (ruckēmarck. Spina dorssi (ruckbeyn / ruckgrade
Spondilia sunt iūcture dorssi.

Folium .XIII.

Venter Aluus Uter⁹ idem fcan (buch) Dñt tamē
Venter. qz cibū digerit acceptū. Aluus. qz cibū recipit z
solet purgari. ab abluēdo dicitur. Uterus mulierū ē. qz in
eo recipiunt. Umbilicus (nabel. Iliā (klei. dermlin
Clunio (arfbach. Hates idem. Dñt. qz clunio a cluno
id ē defendo. qz sedentis ossa defendūt. Hates ho. qz duz
sedemus eis innitimur. Iliā ho qz obuoluant in nobis.
Est em̄ illos grece obuoluere latine

Genitalia (gemecht.

Inguina idē. Inguen z mulierū z viroz pōt esse.

Priapus. Dactilus Ramex Uirga virilis
Ueretrū qz virus emittit. Erre⁹ Vēcula (zagel.

Prepuccium (zagel decklin.

Testis (hod/od zeug) qz sic qlibet mas pfect⁹ hz duos testes
ita in ore duoz vl' triū testiū stat oē sbū. i. testimonium.

Testiculus (hodlin. Uulua. qz ventris valua.

Aurea porta idē. Pudenda (scham.

Posteriora. qz nasa retro posuit. ne dū illa purgāt inqne/
Femur. qz ea pte fer⁹ viri z fete discre (mur aspectu.
pār. Est ea ps q̄ est ab ignibz ad genua (hufft.

Sperma tis. (mannsomen. Vēstruū (frawēkranckeit
qz oī mēse sanguis fluit liuidus p spinam dorſi.
ypomenes. venenū stillans ex vulua.

Matrīx. pellicla q̄ post ceptū semē statim attractū clau/

Matrīx (bermuter. dicitur z continet in se decē cellulas

Embriō (ein vngeborn kind. Abortiu⁹ (vnzyttigkindt.

Secūdina dicitur pellicula in q̄ puer voluit in vtero matris.

Et dicitur a seqr. qz sequit immundū (kindsburdlin.

Verda (dreck. Stercus idem. Urina (harn.

Uritides sunt pori vesice p q̄s distillat vrina. Et dicitur vrina
qz fit ex digestiōis vstura. Nā medici dicūt q̄ vrina ē cola
mentū sanguinis z oīm hūorū naturalū.

Urinale (harn glaf Dictura (brunz.

Dadula (brützkachel. oder brunzwinckel

Sipharius idē. z p̄rie mulierū. Nā siphō onis. ē sibilus
quem mulieres mingēdo faciunt.

Anus(arf. **Lulus** idē. **Lora**(geschloß.
Lrus(beyn) qz in eo currim⁹. sed sub genub. illa ps cr⁹ est
Genu(knye. **Beniculo** as. are. (knye biegen.
Popler. icis (knyescheyb.
Suffragies(knybiege/oder knyebzeche) qz subtrāgunf
 z inclinant sicut supra in brachijs.
Tybia(schynbein) ad similitudinē tube.
Sura(wad **Talus**(knod) sub sura.
Pes(fuf) q̄i poda. qz a greco nomie tractum. **Inde Lalo**
pes. vel **Lalopediū**(holtz schuch) q̄si ligneus pes.
Solea(soel) quia sola terram imp̄mimus.
Talc **Lalcaneus** **Plāta**(soel) **D̄rnt t̄n**. qz a calcando
 calx. a planicie planta. solea a solo imp̄mendo
Subrellus(fuofhulin) qz est sub talo
Pedica(zehe oder fuofysen. quia pedē capit
Pedor(fueßstank.
Allur(großzehe) cetera vt supra digitus.
Angina(halbgeschwulst. **Dixeris**. vomitus exiēs ex ore.
Dzeria infirmitas ex nimia comestione.
Lor(hertz. **Uecordia**(hertzwe.
Lorziaca(hertzader) z est aliqñ cordis passio.
Uena(ader. qz p eā sanguis venit. i. fluit p corp⁹ z iūcturas
Precordiū(vorhertze.
Pulsus(schlag **Pulsatilis**(schlagader.
Splē(miltz. **Splenicica**(miltzad. **Jecur**(leber. **Epar** is
Lolon(bodler d̄ grof darm) a q̄ vēit colica passio. vt ifra
Ilia(clein dermlin. **Epatica**(leberader. patebit
Fibre iecoris extremitates **Et sūt** qdā vene dicte fibre. qz
 ab ariolis ad p̄hebi aras p̄ oraculis captādis ferebantur
Bilis(gallenbitter) hūoz fellis. z aliqñ p̄ ira pōit. **Fel** (gal
Listifellis(gallanblatter) quasi cista fellis indeclinabile.
Affectus talium
Lor sapit. **Pulmo** loquit. **Fel** p̄mouet irā **Splē** ridere fa
 cit. cogit **Jecur** amare
Vesica(blatter) quasi vas aque.
Uritides(blatterlochlin.

Folium XIII.

Libus inebriat. qz in lūbis ꝑsistit libido. Ren nyer.
Lien (maꝛdarm. Lienteria. infirmitas lienis.
Poder cis. (arꝛdarm. Reticulū (netzlin. Stomach⁹
mag.

Intestinū (ingeweyde. Uisc⁹ idē. Et ꝑaliter magie ꝑb
feco reperit. Sūt em̄ viscera ꝑm ꝑsid. xj. Ethi. circūfusa
cordis loca. quasi viscosa. z ab alijs viscera dicunt oia in
terioza sub cute z maxime solide carnes. Dec Seruius.

Exta plerūqz ꝑ eodem
Omentū (wam/oder gedarm) z cōtinet intestinorū maio/
rem ptem ꝑm ꝑsid.

Lecū intestinū qd est sine foramine. z vere ꝑ est ipossibile.
nā bz vnū ꝑ qd recipit. z aliud ꝑ qd expellit. sed illa fora/
mīa respectū aliozū intestinorū nō sunt directe opposita
sed intra se posita. ideo cecum dicit.

Ieiunū tenue intestinū. Inde ieiunū. qz extenuat vētrem
Omasum (kuttlen.

Colica (krumer darm oꝛ budler) qz digestū ꝑ ipm colat.
Colica passio coli (grymmē. Laxus (weyꝑh idē buch.

Constipat⁹ (bert in dē buch. Constipatio (bertūg.

Eructuatio (ꝑfwerffung) ꝑuenit em̄ ex cibi supfluitate

Lacrus (schlag/gerurt. Apoplexia idem

Spasmus (krampff. Paralysis. mēbroz resolutio.

Paraliticus (gelidbruchig.

Stranguinea. vine ꝑstrictio. Dissenteria (blutꝑhyꝑ.

De senioribus et consulibus.

Tribus. bus. bui (geschlecht.

Tribun⁹. qz iura tribuit. aut tributa dat siue colligit. Ro/
mani creauerūt tribunos plebis z militum.

Senatus (ein rat) a seniozibz. Cōscripti patres. Romani
senatores. quia eozū nomina aureis literis et enca tabula
ꝑscribebant

Senatuscōsultus. a ꝑsulēdo dī. qz senatus ꝑsulnit.

Senatusdecretū (ein ratz meynung.

Plebiscitum eo q ꝑlebs scire debet

Ecclor. (ein richter) a cēseoz erꝛ. sunt ei ꝑrimonioz indices.

Judex (vzteyler / oder richter) quasi ius dicēs
Justiciū cū. q̄si iuris tacitū. qd̄ sit cum iudicis sentētia aut
silet. aut repellitur
Prefes (ein vogt) qz puincie p̄est. Prefectus idem.
Prouincia (ein p̄storgüg / oder ein gegē ein lād̄) Regio/
nes a romanis bello victe dicebant. puincie. i. p̄cul victe.
q̄b̄ dabat̄ p̄fectus. i. p̄curator. Dicim̄ em̄. istac in re mea
accipe puinciā. i. p̄curationē. valet em̄ idem q̄ meas tue/
re vices aut p̄tes. Et Terentianū est. Un̄ in phormio/
ne. O geta geta duram accepisti puinciam.
Pretor (ein oberer der stat) quasi p̄ceptor.
Pretorium (rathus.
Questor. q̄si q̄sitor apud quē q̄stiones agebant.
Proceres (die edeln) quasi alijs p̄cedentes
Primores. quia alijs p̄minent
Primores ⁊ p̄ceres p̄aliter dicuntur.
Aumularius (seckelmeyster. Numarius idem
Erarius (der stat seckel) qz ibi era deponunt.
Erariū talis locus.
Sazophilaciū (ei schatzseckel) vbi gaze (die schetz) refuāt
Fiscus (ein gemeiner seckel
Sindic (ein gemeiner) p̄curator. vt indic eccl̄ie. indic
Municipis nati in eodē municipio. (capituli
Municipiū (sryheit) a p̄ncipe impetrata. In iura municipi
Burgū (ein burg. In burgari ⁊ burgēsis. palia
Prothonotarius (statschreiber.
Scabinus assessor iudicis (zunfftmeister.
Monopolion Collegiū (ein zunfft od̄ ein samlūg
Zunfa. Fictū est inde mgr̄ zunffarū. sic mgr̄ ciuiū.
Tabellio onis (ein leuffer / bziefftrager
Tabellarius idem a tabulis.
Mercenarius. a. (myetling. Cōducticius idem.
Conductor (gleytfurer.
Thelonius vel Theloniator (zoller Publicanus idem
Eractio (schatzūg.
Pedagiū (sufol. Edagiū (wagen oder roßzol.

Folium. XV.

Villa (dorff) a vilibus psonis in ea

Villanus (dorffman. Villana (dorffweyb

Villicus. rector ville dicitur

Colon^o (arbeyter/ackerman/oder rebman. Sūt eniz aduene qbus locat ager p emphiteosi. i. p vsafructu.

Emphiteosis (boden zinsf.

Inqlinus quasi aliena incolens

Aduena (fremdder Aduena manet. sed Inqlin^o ad sps ma

Eterus (fremdder Alienus idem. (nec

Longinquus (fer her frembd.

Indigena (ein yngeborner oder heimfcher.

Incola (ynwoner) sed ex aduenis pprie.

Alienigena (frembd geborn. Rurigena genit^o in rure.

Francigena (genitus in francia

Sueuigena. genitus in sueuia.

Peregrin^o (bilgerin) eo q pareres eius ignorantf.

Urbanus. natus in vrbe (statman.

Opidanus. nat^o in opido. Romani quondam soli vrbani qz sola roma merebat vrbis nomē Eeteri aut opidani ab opidis. aut castellani. a castellis

Opidū (sterlin oder mercklin) qz opes in vrbē ferebat. aut

Famil^o (ein knecht) z ex ppria familia. his abūdabat

Seru^o (ein knecht) qz i bello fuit. nā iure belli fu^o debu- it occidi. Vācipiū (ei dienst) qz māu captū. vt hō equ^o

Dec sunt inducta iure gentiuz qz iure naturali oēs liberi nascimur Uerna (knecht od magt) cōis generis.

Uernaculus (knechtlin) diminutiū.

Architriclinus (schaffner. Patronus (verwesser.

Pedagogus (zuchtmeyster/oder lerer

Pedissequus. qua. (nachgender knecht.

Empiticius seruus (gekaufter knecht.

Liber (fry. Inde liberalis z liberalitas.

Ingenuus (edel) a genere. sed nō a facto hz libertatē.

Liber (ein entlediget knecht) a seruitute liberatus

Libertinus. filius liberti.

Danumissus (ein lediggelagter.

Dediticius. quia se victum dedit.

Deditio (ein vffgebüg) castri vel burgi. vñ ciuitatis oppugnant.

Palatiū (pfaltz). Palatinus (pfaltzgraff.

nanti.

Balius (lanrvogt.

Imbursator (ynfeckler Eburator (vfffeckler

Milicie et belli vocabula.

Diles (ritter) qz romulus post vrbē pditā mille elegit. q̄s milites. i. pugnatores vocauit.

Bellā (streyt) Antifrasis qz nō pulcē. Bell^oior. issimus. id

Rex (kunig) quia regit

ē pulcer

Tyrann^o (kunig) ppria scatione qz fortis. Nā tyro onis. i.

Satrapa est sapiens vñ potens rex.

fortis.

Dux (hertzoge) Nam ducit exercitum.

Princeps (furst) dignitatis nomen

Donarcha (ein einiger furst.

Julius monarcha romanorū p̄mus fuit

Tetrarcha q̄ tenet q̄rtam ptē regnī qualis apud iudeā pbi lippus fuit.

Diliarcha (gewaltiger vber tusent ritte.

Centurio (gewaltiger vber hundert ritte.

Diles ordinarius q̄ p ordinē militat. z adhuc sine gradu

Et dicit Gregorius quia humilis. z ex grege

Extraordinarius q̄ adeptus est virtute.

Emeritus (ein alter ritte) q̄scēs a militia. His rome ta-

berna meritoria fuit p̄stituta. vt oibus amore patrie i mi-

litia p̄sumptis. tandem q̄ vinerent. p̄sum erat

Veteranus idem Equester (ritte) ab equo

Tyro onis (starcker) aptus militie

Tyrocinū. i. noua militia. nā electo tyrone tētabat.

Stipendiū (solde) a stipib. i. denarijs.

Pedester (fufknecht) a pede Pbalāx. i. legio (ein schar.

Satelles. itis. q̄ facis latus cuetur

Satellitū. i. satellitis stipendiū.

Excubitor q̄ excubias seruat.

(stodiam

Excubie arū (schiltwacht) eo q̄ extra cubāt. p̄t exercit^o cu

Uelites q̄si veloces pugnatores Nam in bellis romanorū

Folium. XVII.

Castrametari (am feld schlagen
Circūuallare (vmblegen. Oppugnare (bestrytten.
Funditus euertere (zu grundt erstoren
Funditus eradicare. idem.
Dirimere bellū (strydt vnderzyhen.
Dare treugas (ein fryden nemen.
Emittere treugas (ein fryd ablagen.
Indicere bellū (ein stryt verkundē.
Tentare bellū (scharmützeln. Luctari (ringen.
Duellum (zweyer pson stryt
Delabrū vel delabra (ein helembart.
Gladiator (fechter. Dimicator idem.

De panno et tela et de materia et instrumentis eorum.

Lana (woll) a laniando.

Uell^o (schaffwol) ab enellēdo. qz antiq^o oues n̄ tōdebant
cū nōdū forper inēt^o ē. Linū (flach^o) qz lene z molle ē.
Bissus gen^o lini cādidissimi z mollissimi. z nascit i egypto.
Lanubū vl canabis (hāff) Et d̄z ad cāne similitudinē. qz sic
Stuppa (ryst/od kūckelflach^o. (crescit. Alij p scribūt
Tumētū (awereck) qz tumet.

Placiū est stuppa z crassedo serici. Uestuca (ageln.

Sericū (syde) qz seres populi inuētores fuere.

Bomber (baumwoll) Etiā vermīs d̄z q̄ net sericū.

Filū (faden) Blom^o mi. vl eris (kluel) Lol^o (kunckel.

Fusum vl sa (spindel) P̄sum (wirtē) qz app̄det fusō.

Alabrū (haspel) a duabz aliis.

Sirgillus a giro. id est circulo.

Detara (garnstal) a meta. i. circuitu. Globellū tō a globo

Pan^o. Panul^o. Lannell^o (spuol Quia ex ei^o cursu p stamē
fit pannus. Et d̄z cānellus. qz est. ex cānis factus

Subtrela (spulseyl) vel ille stilus q̄ stamē determinat duz

Vertibulū (spulysen) qz vertit. tepit.

Tela (lynawat od wepp. Stamē (zettel) qz stat

Drama (wefel) est em̄ filū qd̄ recta via mittit p telā

Inde trames. i. recta via

Subtegmen (der intrag) Zelatiū (weberstul
 Liciū (bindorfaden/parlauff/od warffbandt od kam/ od
 wepff/ Et dicitur eo quod ligat stamina
 Billex (zwilich) Trillex (trillich
 Radius (weber schifflen) Nauicula. idem
 Pecten (weber strel oder blat
 Textrina (tunck) locus texendi.
 Scâfile (trestul/oder schemmel
 Textrum sub pedibz textoris
 Ordior. diris. weben Tero idem
 Textor (weber) Textrix (weberin) Pannus (tuch
 Retrix (neerin/oder spynnerin.
 Pannitorium (tuch hauf
 Textorium (weber hauf) Paniso. as. are. spulen
 Panifator (spuler) Panifatrix (spulerin.
 Liciatoriū lignū quod liciū inuoluit (das weber holtz
De vestimētoꝝ nominibus
 Vestis (kleyd) et proprie mulier
 Vestimentū idem. et proprie viroz
 Palliū (mâtel) quasi pellis. quod antequam expellibus fuit. et est viroz
 Mantellus (mantel
 Manticul⁹ diminutiuum (ein klein mentelin
 Penula (mantel) quasi deorsum pendens
 Palla (ein erlicher frauen mantel
 Collibiū (iunckfrauen mantel
 Clamis (mantel) et viroz est. Et secundum ysa. est in latere aptura
 Clamis (ein mantel vff der seyten offen
 Mant⁹ palliū. quod solum man⁹ tegat Pretexta fuit puerile
 olim palleū. quod pueri vsque ad. xv. ânos ferebât. et soli nobi
 liū pueri dum studiis mâciparēt. vñ prexti dicebât. et dicitur pre
 texta. quod ei latior pretebat purpura
 Toga secundum ysa. palliū rotundū quod inundate sinu sub dextro
 in sinistro ponit. vt patet in picturis trium regū
 Tere toga vestis romana quod nobiles tpe pacis portabât.
 Toga sicut vulgo a nobis (badhēmer) Toga palmata indu/
 ebant victores. in quibus picte erant palme. et victorie eoz

Folium XVII.

Toga candida induebat candidati q̄ p̄fecti in marciū cam/
pum magistrat⁹ ambitōe tenebant.

Paludamentū. palliū regis in bello. q̄ induto significabat
oib⁹ mens regis esse ad bellū. Cōsuevit ei albū aut purpu/
rū esse. licet **Var⁹** crassius pullo. i. nigro paludamēto **¶**
parthos vtebat. De **¶** **Ualeri⁹** li. j. c. de pdigijs. §. nō sinie
nos **¶** **Marcus crassus** zc. Dicit em̄ palumentū a palamz
mente. qz ip̄o induto palā est mens p̄ncipis de bello faci/
endo

Sagū sagi. palliū militare **Aulea** (betler mantel

Amiculū fm̄ ysid. (buren mantel) erat enī ex lino. z in ad/
ulterio dep̄hense eo etiā induebat ne pellē cōtaminarent.

Licet **Ualeri⁹** li. j. de simulata religione. **Amiculū** scribit
Dyonisiū abstulisse ydolo.

Dolotes (kurfen mantel

Amphitapus (innen vnd vffen rauch kleyd.

Pelliciū (beltz) qz ex pellib⁹

Tunica (ein rock on ermel) **Teste Flonio marcello**

Lircū uectiū (ein sywelcleyd / oð ein gestept cleyd.

Lircus idem

Trabea (ein sammet kleyd) q̄si trans beatū faciēs. **Hā** re/
gū honoris erat trabeatū esse

Mastruga vel **mastruca** (beltz oð kurfen) fit em̄ pellibus
brutoz. qua veste sardi vtunt.

Dyplois (ein zwyfach kleyd

Anabola p̄. pann⁹ vel syndon q̄ mulieres hūeros tegūt

Sindon (sammet / oð wyffer pfeller

Pegillū reginaz. **Peplū** hō matronaz (ein schleyer

Plage z **plagelle** lintheū tborale. fm̄ **Floniū marcellū** d̄z.

z est grande

Strophiiū. fascia breuis q̄ colligūt māmille (schutzlin

Renno (ein rauch deckmentelin bis vff den nabel.

Padagiū (guldener mantel.

Polimica (ein kleyd von vil varben

Richa (schweyfruch **Sudariū** idem

Inclusum vel **inclusa** (ein inwendiges kleyd) q̄si intus
quia intus corpi adheret

Camisia (hemet) qz i his i camis. i. strat' antiq' dormiebāt
Castula. teste Honio est palliolū p̄cinctū q̄ nude infra pa-
pillas cingunt. z est mulierz (ein vnd schurtz).
Toga z seminarū z mulierū est
Flameū (ein sturtz) v̄l q̄ mulieres tegūt sua capita
Reticulū. tegmē capitis ml'iez ad reshis similitudinē.
Tapete tertie decliatiōis s̄m **Barcellū**. tegmē vnice va-
rijs pictū coloribz (ein gemaltdecklach.
Lapiciū (haubtloch) Eriā aliqñ capis tegmē. et tūc poti⁹
d̄z capucilū **Supparū** (ei schurtz) a femore vsqz ad talos
ptensum. **Limbo** (ein frawē rock vndē mit sammet ver-
brempt od beschlagē) Inde ē qz libz aliqñ capis p̄ ora ve-
stimēti (ein bast) **Alio** mō limbo inferni ps d̄z. **Sūt** em̄ q̄t
tuoz ptes inferni. s. infern⁹ dānatoz. **Libus** pueroz **Pur-**
gatorium z **limbus** patrū.
Pannucia. peciata vestis (ein gebletzt cleyd
Loccinus (ein rotter pfeller.
Loccinea (eyn rot cleyd) sic purpura. a cocco rubeo flore
tractū est. **Zeristū** (ein kyttel/od ein schlutlin) aut teric
faciē. aut a theos. i. estas. qz estinalis vestis est
Suparus (stauch.
Supara lōge vestes dicunt. z est plurale.
Interula (ein ynderhēmet) quasi int⁹ adberēs.
Talaris tunica lōga vsqz ad talos.
Talare palliū longū ad talos.
Lūbare (ein cleyd das man vffgurt) qz lūbis adberet.
Bombicina (baumwollē cleyd.
Mollicina idem. qz mollis vestitus
Sericea vestis (ein syden cleyd.
Olofericea (gantz von syden.
Tranosericea (ein halb syden cleyd) cui⁹ trama ex serico.
z stamen ex lino.
Purpurea vestis (ein rodt cleydt.
Olofora (ein gätz rodt cleyd) qz olon valet totum
Byssina ex optimo z molli lino.
Linosstena (ein cleyd halber wollē/halber flechsen) qz in

Folium .XIX.

Ramine linū in trama lanam habet.

A. upicra (glyfsemer cleyd) quasi acu texta.

Tunica incōsulilis. sicut dñi nostri iesu xpi.

De indumentis sacerdotis

Casula (mesgewand) Et aliqñ domus paupis. diminu-

tiū a casa. qz ad cadendū inclinata

Dalmatica (diacon rock) qz eius vsus z textura in dalma-

tica regione pmū inuentus est.

Humerale (der priester goller) qz humeros tegit.

Supphumerale (bumeral.

Alba (alb/ein wyß linen tuch.

Zona (gurtel. Manipulus (hantfan.

Stola (stoel) q̄ z succingula. quia in ambobz sacerdotz la-
teribus succingitur.

Succigulū (ynder gurtel

Suppellicium (korbemet.

Scapulare (schepler) qz inter scapulas dependet.

Almuciū (kutzbut. Cuculla (munichß kutt/oo gugel.

Euleus idem. quia infusus ad modū aculei.

Sucortus (curfen) mulierū vestis est.

De indumentis pedum et crurium.

capitis z ceterozū

Pileus (hut

Valerus (bilgerin hut) Et ponit sepe p corona

Vitra (haub) Et est mulierum

Calendriū (ein ruber kutzhut) qz calidum est.

Cyroteca (hentschbuch Vanica (ermel.

Caliga (boß Calce^o (schuch

Sotular (buntschbuch Dereca (stysel

Cripeda idem. quia in calcando crepat. i. sonat.

Lulpo (engschbuch) a culpādo. quia delicati culpāt ipm.

Pero (burenschbuch) lat^o vt pera

Coturn^o calce^o tragicozū. foccus comicoz. Un^o Oratius

in poetria. Hūc focci cepe pedem. grādesqz coturni.

Patricus (sockel. Elauatus (rinckschuch.

Solea (soel) Planella idem.

Sandalia (bischoffschuch) Soccus (sock)
Liga (hofnestel) Fascia (wygebant)
Pedules. lis. (fufdub) Pedux (fuftrit/od fufstapff.
Baxe muliez calcamenta Corrigia (schuchryem.

De ornamētis hominū

Uitta (haub od horband) Et a vincio is. ire. qz ligat crices
Tenia (haubt bendel) vel extremitas vitte depēdēs ad mo
dum corone

Inauris (orn rinck/od schel) ornamēta auribz illigata (als
die heydē haben) Torq̄s (halsband) z viroz est.
Donilia so muliez

Armille. qz armis induit. i. brachijs. z viroz ē. ab armoruz
frute. collate victorie causa. q̄ olim virile dicebant

Donile. pectoris ornamētum (furspang)

Fibula (ein busthefflin/oder am mantel/oder ein scho
ner gurtel ring)

Lunula. bullula aurea muliez i lune similitudinē pendēs

Spinter (ein vorspang/od ein gluff.

Speculū (ein spyegel) qz in ipm spēs rei recipit

Crinile (krentzlin) a crinibz.

Sertū idem a sertis herbis

Corona (kron) qz circuitu vna Dyadema (kuniglich krō.

Sceptrum (kuniglich zepter)

Tridens idē. qz tres quasi dētes

Laurea corona ex auro. in signū triūphi

In laureat^o. i. coronat^o. Et bacca lauri. i. coronatus lauri
bacca. q̄lis mos i athenis fuisse cōperit

Thyara (bischoff od apt kron)

Infula (infel) Inde infulatus.

Lingulus (mansgurtel) Lingulū (frauwē gurtel)

Lingula. le. (gurt) z est equoz.

Strophiliū phij (ein guldner gurtel. Et licet d̄ sc̄to Johē
baptista d̄z strophiliū ex bidētibz. i. pellibz ouinū

Balte^o (ritter gurtel) Bulla (gurtelspan) v̄l tumor aq̄
ex cadēte pluniati gutta i eā (ein wasser blat) Etiam bulla
sigillū cere imp̄ssum. In bullatus

Folium .XX.

Semicinctium (halb gurtel)

De lectisternijs

Thor⁹ (ber) z pprie q̄ solet esse de berbīs. In thorālis v̄l cō
thorālis (gemabel)

Lect⁹ (berb) qz de varijs floribz legebat

Stratū (berb) qz substernit quiescēt

Puluin⁹ (kuffy) a plumis d̄r **Puluillus** (kuflin)

Puluinar (haubepfulbe)

Loder (golter) q̄i lodie. qz i ludis iuuenes theatz exercētes

cū in p̄stibulū irēt. his facies suas ob p̄cūdiā tegebāt

Fultra. qz lectos fulciāt sine caput z vocātur reclinatoria

nuckebirlin/reclinatoriū. ōd gutschlin/ōd lotterbethlin.

Sponda (spanbeth **Cervical** (haubekuflin) a ceruice.

Lulcetra (bethzych **Thorā** (decklach)

Tapetū (debbich) q̄d pedibz substernit

Simbolū tapetū (halb ranch debbich)

Amphitabulū (beyder teyl ranch debbich)

Stragula (gestreyff tuch **Uiltrū** (beerē tuch) a villis

Tegimen vel tegimē (deck)

Tegumentū **Looptoriū** **Loopculū** iuem.

Lorina (ymbgang) de pellibz

Velum (surhang) a velando

Auleū (heydenisch werck/ab atthalo rege pergamoꝝ i et⁹

aula repra. p̄ān⁹ in parietibz regū extēsus.

Anabratū. p̄ān⁹ sursum i tēplis vel regū aulis p̄tēsus

Petasma. mats. parietibz tēpli extēdit

Lintbeū velū q̄d i lectulo sternit (lilach/z q̄dlibet lintbeū

Lintbeamē. idē **Dappa** q̄i manuppa/bantzwebel

Dapella/ein klein zwebel.

Danutergū. est togilla cū qua tegit man⁹

Facitergū quasi facē tergēs

Faciletū/schweyff tuchlin/ōd wyff tuchlin. **Sudariū**

idem. Et d̄r sudariū qz sudorē abstergit

Stragulū z stratoziū/deck/qz strato supiacitur

De nauigio

Haucerus (schiffherre.
Nauta (schiffmā) nauē ruēs. de reſis poetica. Nauita idēz.
Nauis (ſchiff) a nando dicta.
Proza (vorder ſchiff) prior ps
Pupis (hynderſchiff) q̄ſi poſterior ps.
Larina venter nauis. aut qz currina. vel qz caret rima
Fori pluraliter tabulata aut p̄caua nauū latera. onera vel
Agiana trāſit⁹ hortator⁹ ad remiges (iceſſus hoīz ferētia
Colūbaria loca vbi remi eminet. ad colūbarū nidis ſilitu/
dinē Tranſtra ſedilia remigū. qz trāſuerſaliter in nauē
ponunt. Remus (ruer) a remouēdis fluctibz.
Palmula (das breyt an dem ruer.
Remex eſt gubernator nauis (ein ruger.
Remigiū (rugunge.
Antemne q̄ſi a n̄ amnē (ancker) ne fluct⁹ nauē turbēt.
Valus (ſegelbaum.
Clau⁹ (nachſcalt ruer ođ ſturnagel. qz clauo nauis regit
Anchoza (ancker ođ hacke) Virgi. anchoza p̄na iaciſ.
Conſilia (pfal) q̄ ligat nauis.
Alueus (waſſerlauff) in nauī.
Alueolus (ſchaff) inſtrumentū nauticū. puta bauſoriū. do
mit man vſcopffet
Scrupus (ruerſeyl. Reſtis (wyde.
Funis (ſeyl/oder ſtrick
Uelū (ſegel) Lintheū p̄ eodem.
Rudētes (ſegelleyl) qz vēt⁹ p̄tracti. vt aſini rudēt.
Prouelia (bādſeyl) als Proſueliū. q̄ fune in litore ligat na
Cōtus (ſtoſſel. Trudes diſ. ſchaltri. (uis.
Acateon (der grof mittel ſegel.
Dalū (der kleyn ſegel vornen in dem ſchiff.
Epidromos (der grof ſegel binden in dē ſchiff.
Lataforates (anckerbly) anchoze iūgiſ. vl̄ vt deſcēdat ad
Remul⁹ (zugſeyl. (explozandā pfunditatē.
Lerucus. Uērologiū. Arthemo (wynd gemerck.
Pulume ſunt machine q̄bz naues deducunt et adducunt
in portū (welboltz.

Navium genera

Navis dicta a gnauo. id est prudenti rectore
Velor (ein schnell schifflin) quasi velor.
Phaetus puū nauigiū. **Lembo** (ein fischer schifflin.)
Nozia. **Lampulus**. **Lymba**. **Leūculus**. **Carbo** p eodem.
Oneraria (ein schiff mit gutt.
Barca (ein schiff mit kauffmanschatz.
Corbita (ein groß lancksam schiff.
Pontoniū. nisi impellitur non transit.
Scafa (ein yngebenckt schifflin
Lata scopus idem. z hoc barce corbite. zē.
Actuaria nauis remis z velis sit acta **Auctoria** (marck
Paro (raubschiff in dē meer. **Dioparo**. idē (schiff
Pirata (meerrauber **Pirūculus** diminutiū.
Denter tris (streyt schiff.
Liburnus (vast lauffen schiff **Dromo** idem.
Ealonis (boltzschiff. **Ealon lignū** **Ealaria** idem.
ypogamus (rofschiff) Et vbi reliq̄ bruta traducunt.
Lintberi (troglin) nauis lintberi silis.
Trabaria. **Eader**. **Eandica**. **Litoria**. nauis lintberi silis
 ex vna trabe cauata z capiūt ad maximū decē homines.
Libarā (spye schiff.
Biremes. **Triremes**. **Quadriremes** ab ordine remoz di-
 cuntur.
Classis est nauium multitudo.
Traductoria (vberfurer schifflin.
Epibacha (ein vberfurer. **Haulā li**. (schifferlon
Eleuma neu. ge. est cantus nautarū.

De domo et eius partibus

Domus est que stat ex parietibz tecto z fundamento. pte
 gens nos a caumatibz z ymbribz. Vel est vnt^o familie ha-
 bitaculū. sicut vbs vnius populi. z sicut orbis domicili/
 um est totius humani generis.
Domicula (beuflin.
Easa (eins armen manus bauß

Tafula (ein armſtuhl) a cadendo
Uestibulum (vorſchopff. Janua (thur
Antica (vordertbur. **Hostiū** (thur.
Postica (hyndertbur. **Sera** (ſchloß. **Lardo** (thurangel
Limē (ſchwell) nā intrātib; eſt limes. i. trāſuerſalis
Fores plr (thurē oð heuſer) **Oraci** pmo ſmo. ſinglariter
 dicit fore in ſu **Excluſus** fore cū lōgaremus foret int?
Ube in Adel. plr. Sz qđnam fores crepuerūt
Fores dicunt. qz antiq̄tus foris aperiebant.
Introitus (ynganck) z eſt cuiuſlibet rei
Repagulū. Ober. **Pellulum**. **Uectes**. **Clater** vñ **Clatrus**
 idem ſcant. ſcz. (rygel) **Differunt** tamen. **Repagulum**
 intrantib; repugnat. **Obijcit** em̄ iō ober eſt. **Pellulū** a pel
 lo. **Uectes** a vehendo. vñ in caſtris z burgis. in bigis ma
 gni lapides ducunt tpe litis ad valuas firmiter cōcludē
 das z muniendas. **Clater** vel **clatrus** a claudēdo et p̄rie
 ortoz vel vineaz eſt. **Et ex clatrus** fit **cratis**
Atriū (vorhoff/inganck) p̄us ſe locus intrantī obijcit ab
 atro. i. nigro. qz olim ſine fenestris aut a fumo. Nā illic oſt
 iuſtodes aut portitarij incubebant.
Portitor (pfortner. **Janitor** idem.
Gradus (ſteeg/oder ſtaffel.
Scala (leyter) a ſcandēdo. **Et ſolū** pluraliter **grammatici**
 pores. **Seru**? **Varro**. z ceteri dixerunt.
Interſcalare (leyterſtaffel.
Pauimentū (eeſtrich) a pauio iō. tre. i. pcutere. nam pcutit
 vt ſolidet. **Unde** **Virgi**. de area ſaciēda pmo **Georgicoz**
 ſimile dicit **Area** tñ primū ingēti equāda cilindro
Tabulatū (bun. **Laquear** idem. **Vir**. in. ij. **Eneid**. pē/
 dent lichni laq̄arib; aureis incenſi.
Aula (ſal. **Salarium** (ſummerbuß
Camera (käm̄er **Chalamus** (brurgamſkäm̄er.
Cubile (ſchlaffkäm̄er. **Stuba** (ſtub.
Lenaculū vbi cenamur. **Deſa** (tiſch) ab amenitate.
Baufape (tiſchlaſchen) qz ſapimus in eo gaudium.
Abacus (credentz. **Abaculus** (ein klein credentzlin.

Folium XXII

Paries (wandt. **Testudo** (ein gewelb oder schneck.
Fornix (schybogen od gewelb) **Etiá fornicor dom^o meretri**
cū. **Inde fornicor aris.** **Inde fornicarius.**
Eolūna (pſyler) **quasi collū ſuſtentādo.** **Pilare idem.**
Stratua (ſul) **Celare** (keller) **a celando.** **Celarius idē.**
Penu vl **pen^ooz.** l. **pen^oni.** ſine **penū ni.** oia p **eadē** (kellers
Fundamentum (grundteſte. (baſſ
Promptuariū (ſpyler. **Diſpenſa** (ſpyſkammer.
Alimariū. qz ibi reponunt ea qbus alimur
Penetral (beymlſch kammer.
Lloaca dicitur quelibet foſſa ad quā ſordes deſcunt. z dz a
celo as. qd eſt abſcōdere vl ſorbere. eo q ſtercoraz z imun/
da abſorbeat z abſcondat
Olerū eſt fetoz vl locus vbi frequenter mingit. q grauitet ſe
Urinaris (ſeychwinckel. tet.
Tectū (dach **Pinna** (ſpytz.
Pinnaculū. omne id qd ſupponit pinne.
Scindula (ſchindel. **Later** (zyegel.
Tegula (ſchindel oder latt.
Tignus vl **Tignū** (ſparr oder latt.
Tigellū diminutiū (leſlin.
Tigna iuncta faciunt **trabem.**
Trabs (balck) qz ex trāſnerſo vtroſqz partes terminat.
Proceres ſm **Iſid.** ix. etbi. dicunt **trabiū** capita. q extra e/
dificia foris ptedunt (ein vorſchieſſender balck/oder ein
vorhoff an eim huſ
Antes (ein vorſcheyſſend ſteyn an eyner murē als ei pfoſt.
oder keppfer) **Uel** ſunt extra **eminētes lapides.** **Et ſolum**
pl^r dz. **Virgi.** ij. **Beori.** **Lā** canit **extremos effetas** **vinitor**
antes. **Illic** **capif a Virgi.** **antes** aut p **maceria.** aut **extre**
mo vitiū ordine. **Tolus** eſt **veluti ſcutū** **bzue** in **me**/
dio tecto. vbi **trabes** **cocunt** (ein gybel.
Epiger et **melius pluraliter epigri** (holtznagel) qbo **ligna**
ſiungunt. **Et** dicitur ab **epi** qd eſt **ſupra** z **agros** qd eſt **tra**/
ctus. qz **ſuptrabit.**
Clauus (ein yfner nagel. a **calibe.** id eſt **ferro**

Lomissura. cōiunctio tabularū (zusfugunge.
Dissocomiō. loc⁹ in q̄ infirmi in plateis repti deponunt.
Lulina v^l coq̄na (kuchin. **L**amin⁹ (kemmich.
Lucanar (rauchloch. **F**enestra (fenster.
Fenestrella (fensterlin. **F**umus (rauch
Fulligo (rueß. **L**anna (kennel oder roze.
Lannella idem **I**mbrex. p eodem.
Silla (dachtropff. **S**cillicidiū (tropffal. **S**tiricidiū idē.
Stiria (gestroner scholl/od zapff) appēdens tecto
Tricliniū. locus cene a trib⁹ lectulis discūbentiu⁹ dictus
more p̄sco.
Secessus. locus secessus. quasi sine accessu.
Diuersoriū. quia ex diuersis vijs cōuenit.
Apogeū (ein hule in dem erdrich.
Xenedochiū (ein bilgerin huf.

De edificijs sacris

Ecclia. qz gloriōsus locus. Nam cleos. i. gloria.
Delubrū (kirch) qz delet vmbra⁹ peccatorū
Basilica idē. qz fundamentū fidei. **T**ēplū. qz loc⁹ ampl⁹.
Capella (kappel) aut qz olim pellib⁹ capris tegebat. aut q̄a
p̄ p̄cato tali abutimur. qz capella ē parua capra. vñ **U**ir.
in fine bucco. **I**te iam sature venit hesperus ite capelle.
Sacellū. id est locus sacer.
Oratoriū. **O**raclū. **P**ropiciatoriū (bethuflin. **D**ifferunt
enī. **O**ratoriū tm̄ orationi cōsecratum. **O**raclū dum i ea
responsa dabant. **P**ropiciatoriū. p̄piciationis locus. **E**st
enī p̄piciatio. placatio.
Sanctafanctoꝝ. locus quē sol⁹ p̄s biter intrabat in lege
vbi ceremonie aut archa conderent.
Fanū. i. tēplū. a faunis pplis. qz gētili more ea p̄struxere.
Martyriū (marter) vel locus martirij.
Ara p̄ducte (ein altar) **E**t sunt are inferoꝝ.
Altare idē. **S**z altaria sunt supioꝝ. **U**ir. i. buc. **E**n q̄tuor
aras. **E**cce duas tibi delpbin. duoqz altaria p̄bebo.
Pulpitū (pulbrer. qz in publico positū.
Lobus (kor in ainer kirchen) multa p̄cat

Folium. XXIII.

Lancellū (cantzel / oder ein getter) siue cras. a cācellatis li
Ambo onis (ein predigstuol
Analogiū idē ab ana qđ est sursum et logos fmo. qz i alto
Elaustrū (kloster) deberet esse clausum. (loco sit
Monasterium idem vnus ppriū hoīs habitatio. vl' foras
lis a vita monastica. vel quia oīa apud ipsos sunt monof
id est vnum et cōmunia.

Lenobiū (refental) quia est oibus cōmune.

Lenobia cōmunis generis. id est puentualis.

Refectorium (refental) a refectiōe

Ambitus (krutzgang) z corripit mediā

Circnicus idem. vl' (ymbgang. **Limiteriū** (kirchoffe.

De sepulcris

Sepulcrū **Donumentum** **Tumulus** **Sarcoga**
gus **Dauseolū** vl' **mauseolū** **Piramis** idis. omnia
idem (grab) **Differunt** tamē. **Sepulcrū** a sepulto. olim qđ
qz in domo sua sepeliebat. **Donumētū**. qz monet ptereū
tē facere sepulci memoriā. **Tumulus**. qz est terra tumens.
Sarcosag. qz ibi corpa absumunt. **Sarcos** grece. i. ca/
ro. **fagos**. i. pmedere. **Dauseolū**. a mauseolo rege egipcio
rū. **Piramides** ho regū sepulcra in altū colūne ascenden
tes pirami similitudinē habebāt. qualiter p mū apud egipci
os vsi sunt. vt legit in cronicis.

Epitaphiū (vbergeschrifft vff dem grab

Epicedion idē. **Differūt** tū. qz **Epicedion** est nō corpo/
re sepulto. aut a loco trāslato. **Epitaphiū** vbi corp⁹ est se/
pultum. Et illic quiescit.

Feretrū (bare) **Baratrū**. idem

Lenotaphiū (ein leer grab.

Nenie (totten gefang) est cant⁹ in funerib⁹ mortuoz. **Und**

Draci scđo carminū. **Sed** ne relictis musa pcar⁹ iocis.

Ecce retractes munera nenie.

De publicis edificijs

Ciuitas (stat) z populi est. **Urbs** idē ab orbe pte aratri

qua mari designabant. z menium dicif.
Opidū (stetlin od mercklin) v'l a muroz oppositiōe vel ab
Villa (dorff) vt supra patuit (opibz illic recōdendis
Castellū (castel) a vite castitate
Pagus (dorff) a puentu hominū. aut quia domus i pago
sunt dispse. Inde **paganus rusticus** (oder ein beyd.
Castrum (geschloß. **Vicus** (wyler) a via.
Colonia (ein newe ynwonung) antiq̄s cultozibz spoliata
terra z nouis inductis. colonia d̄r.
Compita. locus in q̄bz rustici in agris pueniunt.
Murus (ein muwer. **Venia** (zynnen.
Phala (ein hultzener turn.
Vunitio (bevestüg oder ein bewarüg od were) eo q̄ ma-
nu facta sit. **Vunimentū** idem.
Lobors (die vsser gewere) qz oia coerceat z pcludat.
Vallū (ein vff geschut were/oder ein vff geschut erdrich
Agger idē. **Vall⁹** p fustes punibz sit vallum.
Sudes dis (sunsteck. **Palus** li. idem.
Vaceria (zun/oder wandt.
Seps (zun) **Vaceria** vineaz est. sed seps satoz z frugum
Faux (ein gang der stat) ad faucū aialiū similitudinem.
qz p fauces est via cibi in stomachum.
Suburbiiū (vorstat **Turris** (turn) terrēs hostes.
Propugnaculū (ercker
Arces summe turres sunt a q̄bz hostes maxime arcentur.
Coclea altissima turris rotūda q̄si ciclea. nā ab eo q̄si a cir-
culo tota ciuitas cōspicif.
Porta (thor) ab ex vel importādo.
Promurale (zwinger). i. añ murum.
Vicus (ein gass) quia in eo vie sunt.
Platea (ein großgass/do die landtstrass gat
Lloaca (wasserlauff. z hoc per vicos quasi p eos colat aq̄.
Etiam locus secessus a cluo verbo. Nā clunibus bis in/
fidemus.
Pretoriū (rathaus) quia ibi debet sedere pretor
Luria (rathaus) qz in ea gerif ciuitatis cura.

Folium XXIII

Forus (richthaus) a fando aut foroneo. athenaz rege.
Gymnaziū generalis exercitioꝝ locus sicut scoletē.
Pondorium (marckthaus)
Veritorium (werckhuf) mercenarijs
Taberna ē pprie domūculahin q̄ panis z vinū z carnes co-
cte vendunt. z dicitur a tabulis q̄ ibi substernunt mercibus. p
prie (ein wirtzhauß).
Asilū (frybeit hause) Nam ab a z silen tactus. qz neminem
licuit in asilo ledere z tangere
Mediastin⁹ (branger / od halb ysen) qz in medio fori situs
For⁹ (marckt. Circus (platz) a circuitu equoꝝ.
Theatrū loc⁹ spectaculoꝝ. z erat rotunde figure.
Amphitheatrū idem. z hec loca a romanis zē.
Spectaculū (ein gesicht / oder schertz.
Macellū (metzig / oder fleisch banck.
Apolotoziū (vbi lauande ponunt vestes.
Mercatū locus vbi res mercat.
Theolonariū (zolnerhaus) Et aliqñ ipm vectigal dicitur.
Prostibulum (frawenhaus. a prostituo
Lupanar idem. a lupa vxore Faustuli
Fornix idem hz significatū a fornicor. vt supra patuit.
Carcer (kercker) a coercedo.
Ergastulus idem locus damnatoꝝ.
Eculeus idē qd carcer. genus tormenti ad modū crucis.
Liminiū (gefencn yf) expulsio extra limē.
Postliminiū (erlosung) id est reuersio

De terre vocabulis.

Terra (erdtrich) qz teris. **Tellus** idē est dea terre
Dumus idem qd terra. ab hūiditate z humore.
Lotū (koth) q̄ si nō lotū. **Lim⁹** (schlīm) qz lenis z mollis
Tenum (wunst) qz atrū vt vmbra.
Gleba (ein scholl erdtrich.
Glaea (vnfruchtber erdtrich) **Uir. ij. Scori.** Plaz sciuna
qdem cliuosi glarea ruris.
Creta (wyferdtrich.

Hylca terra fissa (zerfchlundē erdrich) a hyo as.
Hylcus a. um. aptus. a. um. vel fissus a. um
Argylla (leym. **Glis** tis (letten. **Lepis** (ein waf
Arena (sandt. **Zabulū** idē (oder ein'lycht erdrich.
Scabra terra (ein ruch hertz erdrich. **Inde**
Scabies venit
Lama (scharpferdrich) **Dracius** pmo epistolaz. **Virib**
 p cliuas flumina lamas.
Mons (berg) cuius terra eminēs
Elius est descensus mōtis. **Vir**. in **Bucco**. **Dollisq** in
 gū demittere cliuo.
Jugū (die hobe des bergs.
Collis eminenti⁹ montis in gum
Tumulus (klein berglin) q̄si tumēs tell⁹. **Dōticul**⁹ idem
Campus (feld) terra plana.
Equoz z terre z maris equalitas. **Uallis** (tal
Conuallis z le. Inter mōtes loca dep̄ssa.
Solū qz firmū (ei hert erdrich) **In** soliditas. i. firmitas
Scopulus eminēs in mari lapis (ein felf) aut a speculan
 do. aut a nocumēto nauū dictus.
Saxū qz durz. Prout habet i psal. De saxo durissimo.
Rupis (ein felf) qz nō facile rūp̄t.
Lapis (steyn) quia ledit pedem
Petra idem. qz pede trita z p̄sumpta.
Arenarius (sandstein. **Bibulus** idē. qz imbibit aquas.
Tofus (ein rauchstein. **Silex** (kyfling
Marmor (marmelsteyn

De locis terre

Locus z pl^r loci. pncipia artis. vt maxie in logica et retho
 rica. **Topicoz**. liber de illis locis tractat.
Topographia est loci descriptio. vñ **Vir**. in. s. eneid. Est i
 secessu lōgo locus insula portum efficit.
Regio (landt **Prouincia** **Ora** **Territoriū** idem.
Plaga (gemerck nach dem hymel.
Prouincia (landt. **Regnum** (ryech.

Insula (ein insel) qz in salo. i. in mari posita.

Mediamnis. i. medio amnis. i. flumis. sicut augia maior.

Itē amnis dicitur aq̄ sua uiter currēs. 7 dicitur ab amenitate. quia ibi semp̄ loc⁹ delectabilis inuenit̄.

Saltus locus ubi noui exiliū frōdes (ein' nuwer walt.

Fauces dicuntur angust⁹ inter mōtes adit⁹. 7 sup̄. faur̄ ciui/ tatis patuit. **Confrages** loca ubi uenti dcurrunt.

Lustrū (ein thyer gart) ut lupozū cubilia vel brutozū bira/ cula. siue latibla tenebrosa dicuntur lustra Et quōqz ludi dñ/ quēnio Rome ab Augusto celebrati. et p̄ quēnio lustz

Lucus (ein finster wald) qz nō lucet. (capitur

Desertū (wūste) qz ibi nō ferit̄. aut a māsiōe boim̄ deserūt.

Deremus (wūste) 7 ibi nulla fuit hominū mansio.

Auariū (ein stat do vogel fliegen. loc⁹ in quē solis auib⁹ est accessus. Itē Inuia sunt maris. **Quia** siue deuia terre.

Amena. loca delectabilia. quasi amata.

Tempē. loca tessalie uiridia 7 p̄petuo flore.

Apric⁹ a. um. (lustberlich) loc⁹ accessu solis 7 ap̄to celo gau

Opac⁹ a. um. ein finstere stat. **Opacitas** (finsternis. dēs.

Lubric⁹ ca. cū. (ein schlipfferig stat) a labēdo. i. cadēdo

Tenebrosus locus. qz tenet ymbz am.

Estiua. loca sunt quib⁹ pecora estate uirant calozes. **Unde**

Statiua. 7 ymbrosa patuere estiua licet

Nauale. loc⁹ ubi naues edificant̄. **Textrinū** idem.

Statio (schiff stat) ubi ad tempus stant naues.

Portus locus ubi naues hyemant.

Importantiū (ein stat on lust) loc⁹ ubi nullus est port⁹ aut refrigerium.

Portus (a portandis cōmertijs.

Baya locū. antiq̄ a baiulādis cōmertijs. et est idē cū portu.

Littus (landt im meer) qz maris fluctib⁹ elidit̄.

Ripa (ein land an dem bach od̄ flyssende wasser) qz flumi ne rapit̄ eius terra

Circūluuiū. loc⁹ quē aq̄ circūfluit (als die maynw.

Alluuiū quē aq̄ abluir̄ (als der ryn zu Costenz.

Dargo cuiuslibet ps loci (od̄ ein ym schwayff.

Barluma. loca maris intima.
Burges (ryeffe) aque pfundioꝝ locus.
Abyssus (ryeff) qꝛ abest fundus. Et dꝛ ab a qđ est sine 2 bis
sus qđ est gen^o lini cādidissimi. qđ sine bisso. i. cādoze.
Sentina loc^o in quē fluunt omnes immūdicie.
Sterqliniū (schyßgrub).
Spectaculiū est locus ludi. aut ipsemet ludus.
Specula (ein wart) vt tpe belli in montibꝫ 2 altis turribꝫ
speculatores de aduētu spoliantiū pñunciant. eo qđ specu
lant. i. aū vidēt. 2 dꝛ a specio cis. qđ est p̄siderare.

Loca terre inferiora

Specus. a qua p̄spici potest.
Spelūca (ein grub)
Speleū (grub) grecū est. dicit Seru^o sup buccolica. Et
nota qđ speleum deriuat a spelunca.
Spiraculū. locus qđ terra spūm edit. id est ventum.
Lauerna (bule) qꝛ caret verno. i. luce.
Infernus (die hell) **Auern^o** idēz. qꝛ sine luce. aut qꝛ ibi
nullum ver est
Hyatus p̄ruptio terre pfunda (ingefallē erdtrich) Trās
latio est ab homine. cui oris est hyatus
Profundū (ryeff) a pcul 2 fundo
Baratrū. pfunditas atra (die belle.
Tartarus (die belle) quia illic omnia sunt turbata.
Behenna (hellisch fuer) 2 capis p loco eiusdē ignis.
Derebus **Stix** a tristitia. **Loccitus.** a luctu **Lete^o**
ab obliuione (die belle
Flegeton ab ardore. a deo infernoz.
Achyron (ab inuidia
Sūt em̄ hec qñqꝫ a poetꝫ inferni flumia. vt pz. vj. ene iō
Infernus loc^o omniū inferior. **Dicūs.** i. infernus.
De itineribus
Iter (weg) antiqꝫ dixerūt **Itiner.** iō mansit gñs itineris.
Via idēz. qua itur vehiculum
Publica via (fry oder landtstraf.

Folium. XXVI

Regia via (landstraf. Regium iter. idem
Prinata via. q̄ ducit ad opidum aut villam solum
Strata. quia pedibus trita.
Semita (ein fußstyg) quia semis. i. media via
Detados generis feminini p̄ eodem
Callis it̄ pecudū int̄ mōtes āgustū z calce pedū pduratū.
Trames (ei zwercher weg. qz p̄ agros trāsuerse trāsmittit̄
Diuerticulū (scheydweg) qz vna via diuertit̄ ab alia.
Cōpita cōkursus plū viar. qz plures in ea vie cōpetunt. vt
sunt biuie. triuie. Biuū id est duplex via.
Cliuofum iter est flexuosum.
Orbita (wagenlayß. Vestigiū (fußstapff
Miliare (myl) a mille passib.
Leuca idem. q̄ngentos habet passus
Stadiū (ein roßlauff) Et p̄tinet cētū viginti q̄q̄ passus.
Octa stadia faciunt vnum miliare.
Stadiū a statione Herculis venit. qz ipse vno spiritu tot
passus p̄fecit.

De ponderibus

Pondo indeclinabile. i. pondus.
Pondus quia pendet in libra quasi pendus
Libra (ein wag.
Examē silū mediū quo trutina equat̄ z regitur
Trutina (zung in der wage
Statera idē. quia equaliter debet stare.
Calculus minima ps est pōderis. p̄tās ḡnis lēt̄ geminia
Siliq̄ vicesima quarta ps solidi
Scrupulus. sex siliquas p̄tinet.
Dragma (acht teyl der vntz.
Denari⁹ pondus aut numerus decē nūmorū
Solidus (schilling) qz illi nil deest. ideo solidus d̄r.
Semuncia (ein halb vntz.
Semissis idem.
Quadrans (das vierdteyl der vntz.
Uncia (vntz oder gewicht.

IV 32. 1110
 Libra (pfunct.) .xij. uncijs constat. sicut annus .xij. mēsi-
 bus. et est pondus pfectū. Dicitur em̄ libra q̄z includit in se cūcta sam
 dicta pōdera. **Dina** (ein pfunct.)
Sexterciu est pōdus duarū librarū et semis.
Sextari duarū librarū est q̄b̄ assumptis d̄z bilibris.
Assumptus quater sit greco nomine cerix
Quinquies p̄plicatus q̄narem siue gomoz facit.
Additū sextū reddit cōgium. Nā .xj. sex metis sextarijs
Marca (ein marck). **Centenarius** (zentner).
Talentū (ein pfunct. oder ein lot).
Bilanz (ein wag) q̄z habet binas lāces. i. scutellas

De mensuris

Metreta (ein meß) et est mensura liquidorū.
Modius (ein myet/od summerey) et est granorū.
Eboz p̄ eodē. Et fm̄ ysid̄. triginta modiorū mensura d̄z.
Urna (aymer Plaustrū) (fuder). **Sauma** (sam).
Ulna (ein eln. et est panni et lini).
Dostariū (strichholtz)
Quartale (fierteyl). **Quartarium** idem.

De mensura agrorum

Digitus (finger breyte) ps minima agrestiū mēsurarū.
Uncia inde habet tres digitos.
Palmus mensura q̄ttuor digitorū
Pes sedecim digitos h̄z. et hoc fm̄ latitudinē
Passus (schryt) pedes habet quinque
Jugez (ein iuchart) meli⁹ hoc iugez q̄z inger dicim⁹. sed h̄
 fm̄ Alexan. sibi vsurpāt legētes d̄ agricultura **Uarzone**
 et **Colomellā**. imo **Laurentius Valleñ**. et **Torteli** testes
 sunt dicere hoc ingerū. In secūda inflexione.
Jugerū aut̄ p̄tinet longitudinē pedū ducentorū q̄dragin-
 ta. latitudinē centū viginti

De escis

Libus (spycf) **Uictus** (narung) a viuo.

Folium. XXVII.

Alimentū (fuerung) ab alo verbo **Alimonia** idē. S; dif-
ferūt. Nā alimētū est q̄ alimur. Et alimonia ē alēdi cura.
Affluētia (vberflusigkeit).
Opulētia (richtum) ab opibus
Esca (spyeß) ab edo verbo.
Esculentum idem. diminutiū.
Epulū ab epulor. Dapes eiusdē scati. S; differūt. Nam
epule puatorū. Dapes ho regū sunt.
Pulmentū (ein gemuß) a pulte dictū.
Sacietas (genugsamkeit. **Saturitas** idē. S; differūt
Nā sacietas p̄t fieri ex vno cibo. q̄i sat; sit. Saturitas ho ē
ex vario alimentorū apparatu.
Crapula (fresserij) quasi cruda epula. Nā crapla digestio
nē ipedit. **Tātaculū** (fru essen) a Tano deo q̄ est āni p̄n-
cipiū a q̄ z ianuari. Et tātaculū est pmū ferculū qd̄ ma-
ne z p̄e diei p̄ncipiū dat. qz eo ieiuniū soluit.
Prandiū (ymbiß) ab apparatu.
Merenda vesperbrot qz post meridiē sumit.
Herēdari est post meridiē comedere. **Lena** (nachtmal
Obsoniū (ein klein essen oder schlaffbrunck
Symbolus. vñ lū. (ein gemein vrten
Annona (getrad od̄ frucht) qz oī anno crescit noua.
Panis (brot) a pan. i. totū vñ oē. qz oī cibo apponit.
Libarius (spyeßbrot) z est seruoꝝ.
Fermentatus panis (gebeßlet brot.
Fermentū (heffel) nā fermē sonat corruptiōem. vt tal' pa-
nis quia mucrescit) schymmelt
Reubacius (ein leyb brotz.
Azimus (vngebeßlet brot. ab a. i. sine z zim^o corruptione.
Siligineus (rocken brot. **Triticū panis** (weytzenbrott.
Ordeace^o panis (gersten brot. **Auenaci^o** (haber in bruot.
Succinerice^o (esche brott.
Focacius idē. qz in foco. i. in igne coctus.
Libanici^o (brot gebachen in dem offen.
Libanus (bachoffen. **Arrhocrea** (krapff.
Placenta (pflantzelt. **Libū** idem **Aebulo** (hypp.

Zaganū vel **lagona** (Rad. **Eruſta** (rind. **Eruſtula** idē oder
bretzlin. **Torta** (kuoch **Simila** (semmel od wyſbrot
Pastillus (ein paſtil. **Farina** (meel.
Furfur (gruſt od klyē) **Laro** (fleisch) qz a cado. vt s̄ dcm̄ ē
Lrudū d̄r qd̄ non eſt coctū (raw. **Coctū** (gekocht) qz coac
Aſſum (gebratten) qz ardeat. (tū.

Elicū (gefotten) qz **lixos** grece eſt aq̄ latine.

Fritum (geroſtet. **Salſum** (geſaltzen. qz ſale aſpſum.

Opipatū (gepfeffert. **Rancidū** (pfynnet od garſtet.

Succidū (aufgebenck̄ fleisch.

Fumigata (ruchet fleiſch.

Leruina (hirschē fleiſch.

Urſina (beren fleiſch.

Lepozina (baſen fleiſch.

Tulpina (fuch̄ fleiſch.

Laro **Lupina** (wolff fleiſch.

Uirulina (kelberin fleiſch

Bouina (rinderin fleiſch.

Quina (ſchoff fleiſch.

Porcina (ſw̄ fleiſch.

Ferina (wilprett.

Lardū (ſpeck.

Offa (ſupp.

Uippa (winwarm

Uappa (waſſer ſup

Brodū (brue.

Jus idē / od iuſſel.

Galreda (ſultz

Fruſtum (ſtuck) a

frumie q̄ capit.

Dica (broſem

Farcimē (bratwurst

Buccella (ein mūdt voll) qz **buccā**. i. inflationē oris facit.

Dortſiū (alles das man im morſer zurſtampff

Lac (milch) a cādoze

Coluſtrū. nouū lac dicitur.

Laseus (keef) qz lac coactum.

Lac p̄ſſum (keef. oder zyger) **Uirgili⁹** in bucco. **Et preſſi**
copia lactis.

Seraciū (zyger. **Quaccū** (gerunnē milch) qz lac coagulo.

Coagulum. renny. **Del** (honig. (actū

Faum (die ſuſe des honig/oder der wapp.

Artocopus (mundſchel) qz artus panis

De potibus.

Potus (tranck) a greco qd̄ eſt potes.

Potio idem

Uinū (wyn) Nam cito venas ſanguine replet.

Folius. XXVIII

Lienm idē dictū ab eo q̄ curā soluat. **Bachū** (idem.
Temetū est bonū vinū. eo q̄ t̄z mentē. **Et hoc** inebriando
Temulentus. a. um (truncken
Uinolentus (volwyn. **Derū** (luterwyn
Roseū vinū qđ nos rubeū vocam⁹ **Dustū** (most.
Aminū (wyßwyn) quia est sine minio. i. rubore
Succinaciū (gelsar win) succine gēme simile est.
Limpidū vinū (clar wyn) quasi p̄spicuum
Limbatū vinū (gemischt wyn mit wasser.
Turbidū vinū (trubwyn.
Falernū (ein gutter win) a falerno cāpanie mōte.
Uilum (ein arger wyn) qz vile
Infertū vinū (schenck ođ offer wyn. quia nil sibi debet i
ferri. id est cōmisceri.
Spuriū vinū qđ offerre nō licet. spuriū. i. aq̄ mixtum.
Pendulū vinū (seyger wyn.
Honorariū vinum est qđ datur regib⁹.
Crudū vinū (ynmilt win) quale est vinū seruozi.
Acetū (essick) vinū aq̄ mixtū q̄i aqđū. qz b̄ citi⁹ acetescit.
Acidū qđ aqua mixtū. sicut in torculari post exp̄suz vinū
aqua infundit acino z vinacio.
Codicū (kruter / oder gemacht wyn.
Lactatū potio ex lacte.
Dulsum. quia melle mixtum z aqua.
Bellicratum p̄ eodem
Idromel (lauter trāck. qz ex ydros. i. aq̄ z melle.
Incomelū (most gebonigt) qz fortiter cōmotū.
Saccatū (sackwin.
Drimellū (mixtio aceti z mellis.
Rodomellū potio vbi in succo mellis rose admiscens.
Fecula vna (trubel seniff.
Vinū passum (gesotten wyn
Defrutū vinum (gefangē win) quasi defraudatū.
Larenū vinum (wyn vff den trittenteyl yn gesotten.
Pisana (gersten wasser
Sicera est ois potio q̄ extra vinū inebriat.

Ceruisia (byer) a cerere. qz ex fructibz ꝑficif. **Vedo** (meth
Succus (saff) qz sacco expmicitur

Fer (heff. **Tartarū** (wynheff.

Garū. **Buria**. **Liquamē** (ingefaltzner vifchbrue.) **Disse-**
runt tñ. quia garū dz a garo pifce. q a grecis primū est sal
fus. **Buria** dicitur. quia ex aqua et sale facta in modum
maris acerba. **Liquamē** ꝑo quia post pifces in falfamen
to talis liquor liquatur.

Amurca (olheff. **Dalfesya** (malfafyer.

Dalfesetum idē. **Accasia** (byrē most/od schleen most.

Clarectū (claret.

Nectar deorum potus. vt dicunt poete. neccit linguas bi/
bentium.

Be singulis vasorum generibus. Et primo
de escarijs

Vasa dicta a vefcēdo. qz in his efce deponerant.

Fictile (getreyt uaf) est vas luteū decoctum. **In** tunc

Lutifigulus (haffner) nā lutū fingit. ꝑponit in olla.

Elarū vas (ein vffgegrabē oder gemalt vaf.

Anaglypha vasa sunt fupius fculpta. **Difcus** (teller.

Scutella (fchuffel) a fcuto cuiꝑbz fimilitudinē.

Lanx (ein gemalt fchuffel. **Parapfis** (viereckt fchuffel.

Patina (breyt fchuffel. **Patena** idem.

Apofera (opfel fchuffel) a pomis ferendis.

Einforiū (teller bzot. **Salinū** (falfzfeclin.

Acetabulū (effickfeclin

Coclear dz instrumentū q cibi liquidū folēt māducari (lof
fel) vñ ꝑ. **Dum** coclear intendit intrare in oris byatum.

Sepius impedit fortuna etufdem meatū.

Sinabellū (fenffefclin) qz dz a fnapē.

Poculū (trinckgefchir) **Vir**. i **Bucci**. Et nob idē alchime
don duo pocula fecit. **Uinale**. poculū ex vino.

Uitrū (glaf. **Patera** (fchal.

Crater (becher) olim habuit duas anfas.

Anfa (ein bantgab an dem trinck gefchirr.

Craterculus **Lxatus**. **Eipb** (ein kleinꝑ becherlin.

Tessera (würffel) Talus. Tacillus idem.
 Pirgus (das ynnerteyl in ein spylbret. qz p ipm tesseres p
 Iacus (ein würff. (güt
 Unio (ein eß/ oder ein aug vff dem würffel.
 Binio (ein duß/ zwey augē. Trinio (ein try/ oß try augē
 Quadrio (ein quatter/ oder fier augen
 Quinio (ein zinck/ oder funff augen.
 Senio (ein sechß/ oder sechß augen.
 Scacus (schaffzabelbret) Romē habēs ab inuento: ibe^o
 quodam scaco populo
 Rex (kunig vff dem schaffzabelbretspil.
 Regina (kungin) in eodem ludo. Rochus (ein roch.
 Miles (der ritter) in scaco. Alficus (der alte.
 Calculus hic dicit (ein vende

Loca penalia

Quid carcer. eculeus. ergastulus sint. vide supra de publi
 cis edificijs in fine

Lippus (ein diepstock) Lathena (ein ketten
 Pedica (ein zechlüg/ oder ein fuß ysen/ oder dumelstock)
 aut a pede. aut qñ podica q̄ pollucē z allucē stringit
 Compes (fußbandt) quia cum pede.
 Collumbar (ein halß ysen.
 Manica ferrea (band ysen) quia manum tenet.
 Flagrū (geysel. Flagellum. idem.
 Flagella teste Seruio scdo Beor. dicunt summe arborū
 ptes a ventoz flatu. Et credo flagellū ideo dici cuz ex his
 virgultis flagella fiunt.
 Ferula (schuler rut) a feriēdo. i. pcutiēdo dicta. vñ qz ex fe/
 rulis facta. Un̄ Virgi. in Bucco. Florentes ferulas et
 grādia lilia quassans
 Virga (ein rute) a vireo es. ere.
 Uiber (ein birck) vel inde virga dicitur.
 Palmaꝝ vñ palmiterū. qz palma. i. manus scolariū cum
 hoc tangitur
 Crux (ein galg/ oder krutze
 Patibulū idem. a patioꝝ. quia magna fit in ea passio.

Lullens q̄si claudius (ein solter oder ein tumelfeslin) qz i
eis vsq; ad caput malefactorum claudunt.

De venatione, aucupio, piscatura, et captu
animalium.

Venor aris. iagen. deponētale est. **Venator** (iager.

Venatio (iagūg) actus venādi. **Venatic** (iagbunt.

Mollosus (ein leydhüdt) Etia gen^o canū. a mollosa epi/
ri ciuitate. **Venabulū** (iagspyß) a c^onoie oia venatiōis

instrumēta licz. vt supra de milicia. **Venabulū** ē venato/
ris iaculū. venatio ois aut est laq̄is z pedicis. aut iaculo

rheti vel indagine. de hoc patet alibi. **Auceps**. i. auces

capiens (ein volger) Et est venatiōis species aucupum.

Aucupiū (vogel gestell. **Auguriū**. est cantus auium.

Piscator (vischer) **Piscatura** (vischūg) actus piscandi

Rhete (ein netz) z est generale.

Simplagiū (ein klein einfach netzlin.

Plaga funis q̄ rheticia ab imo z summo tendunt.

Funda (ein vischer garn od netz) qz in fundū mittit. **Uñ**

Uir. in spmo Beoz. **Latum funda** iā verberat amnē Et su

pra de instrumentis belli.

Trabum (zugnetz) a trabendo.

Cassis bul cassis (iag netz. **Iñ** venit incassuz. i. frustra. q̄a

ip̄a venatio frustra fit sine casse. i. sine rheti.

Lanopeū quo capiunt culices. in modū tētorij extendit.

Uiscaria (ein lew̄m rut) q̄ capiunt auces siluestres. a visco

(leum) dictum.

Auitella (ein klob) Ego credo dici auū tenella (ein klob

da mit man vogel fecht.

Dam (ein hamme/ od ein beer) rheticulū ad piscandum.

Pedica funis q̄ pedibz bruta capiunt.

Aculeus (ein angel) **Auscipula** (ein mußvall.

Murileg (mußhüdt/ od katz) q̄si mures legēs. i. colligēs

Lattus (katz. **Pedica** etiā d̄r ein klob

Uuariū. oim vinoz aiāliū receptaculū.

Lustrum (thyergart. Est etiā spaciū q̄nquēnale vt supra.

Piscina q̄si pisciū tina (ein wyer.

Foliū. XLII

Piscosus a. um. i. plenus piscium.

Pisciuozus pisciū vorator. **Bagale** (fischer hußlin.

Zuguriū (vogelbut / od vogelhußlin) a tegēdo dictum.

Decipula (ein vogelschlack) in q̄ capiunt aues. a decipien
do structū. **Laptēcula** idem a capiēdo.

Cauca (vogelkeffet) quia est caua.

De mollitore et pistore

Molo is. lere. (malen. **Multo** as. are. frēq̄nter molere.

Multo. **Molitor**. **Molēdinator**. **Molēdinari** (muller

Molēdinū (mul) **Mola** idē

Molar (mullstein / oder stockzan.

Taratāra (redstab) bacul⁹ q̄ mouet triticū ad molarem.

od ein beutel dē die mule trybt) z est nomē a sono fictum.

Mertezum (mullstein. **Rota** (radt

Amolū (schon wyß mel.

Furfur (grust / od klyen) **Siliqua** idem

Lapisteriū (ein multer

Metra (metz / od sechster) p puo modio

Pistor. **Panifer**. **Libanari** **Furnari** (becker / od pfister

Pistris (pfisterin / od brotbeckerin) **Pistrina** (backhaus.

Pistrella (becken heußlin. **Liban** (backoffen. **Furn** idē

Fornicale (offen geschir. **Ador** (semelmeel.

Auenatū (habermeel. **Lantabzū** (weytzen klyen.

Pasta (deyck. **Acrismus** (senfft gebeffeltbrott.

Artocop (müdtshelle. **Pistendriū** (offenschußlin.

Letera vide vt supra de escis

De carnifice

Carnifex (metzger) Et de hoie dz carnificiū. vt carnifex. i.

seductor. Sicut lectū est frēq̄nter a **Therē**. vt carnifex. qz

ex hominibus carnes. i. cadauera facit.

Lanius (metzger) qz laniat pecora

Dactator (metzger) **Dacellū** (metzig bäck / od heußlin.

Farcimen (bratwurst. **Fartoz**. factor eius.

Hilla (schubling) **Sulsuciū** idem

Sumen exa suū. aut piguedo (schwyn geweyd) Sz teste

Flonio marcello Sumen máma ml'ier? est a sugēdo di/
Aurungia vl' arungia (schmer) Aruina idem. (ctum.
Alia require de elcis z hoibus.

De sutoze

Suo generale est ad omnia que suunt.
Sutrinū locus ad quē p suendo conuenit.
Sutura (nat/ oder neung. Sutio idem
Calceator (schumacher. Calceatrix (schumacherin.
Loreator (lederer. i. corēi factor.
Lerdo omis (ein ledergerber
Forma (ein schumacher leyf. Subula (all/ od suwel.
Aluta (loesch/ oder rodt leder. Seta (borst) de sulis.
Spac? Abita. Digitica (drat/ oder fingerhut
Pellifex (kurfner. Pellicina (kurfner gaden.
Sarto? (schnyder. Sartrix (schnyderin.
Sartina (ein schnyder gaden.
Aetoz (neer. Aetrix (neerin.
Forsax (neer schere (oder ein schnyder schere
Ulna (eel Acus eris (ein nadel.
Plica (falt. Ruga idem

De his que mercatorum sunt

Mercator (kauffer. Mercatrix (kaufferin.
Mercantia (kauffmanschatz.
Institor (kremer. Institrix (kremerin
Instita (kroumgadē) nomē vest? vt supra d vestib? patuis
Lōmertū. variarū rez cōmutatio
Lampfor (ein wechfler. Lambiū (wechfel.
Numularius (wechfler. Trapezetū (wechfelbanck.
Fenerator (wucherer. Usurarius idem
Mutnator (wechfler) p equalenti valore rei.
Mutuū (wechfel) qd est meū facio tuū. z ecōuerso
Sors (gcwunnē gut) qd est vltra capitale.
Capitale (baubgut. Moneta (muntz.
Monetarius (mützmeyster. Flūmīfma (geschlagē mütz.
Mericipotus (wynkauff. Mercidic? (vnderkeuffer.

Folium 3. XLIII

De rasoribus et balneatoribus

Rasor (ein tuch scherer.
Barberosor (ein bartscherer. Balneator (bader
Rasoriū. Rallum. Fouacula (schermesser.
Flebotom^o (la fysen. Flebotomator (lasser) Vinator
Flebotomia. Vinutio. Ueneincisio (lefin.
Fasciola (la fbind. Scartaxo as. are. (schrepffen.
Ambubeya cōis generis (ein ryber / od ein ryberin. q̄si am
biens balnea. Ego ho in cōmentarijs Acronis i Oraciū
sup scda satira p̄mi libri. q̄ incipit. Ambobeyarū collegia
repl lingua sirioz dici symphoniā vel tibiā.
Lixiū (laug. Lixiniū. idē. qz cineres in lixa. i. aqua
Perisoma mattis. ein bad quest. Uetosa (vynntuch.
Strigilis (badlach) q̄si tergilis. Sabatiū (badbēmet
Loga idē. v̄l ioppe. Requre supra de vestimētis.
Estuariū (badstub. Lixa (wassertrager. od wassertrageri.
Tina (wann / od badzuber) In Argēina q̄si tina argēti.
nomē p̄positis est ciuitatis. Straßburg.
Scaffa (schaff / oder badzuber.
Uercolus (ein zuberlin. Terme arū. (naturlich bade

Ad indices spectantia

Judex (richter) quasi ius dicens.
Judex delegatus (dem etlich sach besollen sind
Subdelegatus (vnder riehter
Arbiter (schydinā) Est em̄ iudex p̄sensu vtriusqz partis
Arbitrari^o idē. Arbitriū. i. volūtas (wylle
Assessor (ein riehter besitzer
Vicarius (ein stathalter) quasi vicē tenens.
Officialis (amptman Jurispit^o (ein gericht wylser
Legispit^o (gelatzt erkarnet.) Quidaz nolunt dicere legisla
iurista. latinista Teste Vallensi. Suarino. z ceteris gram
maticis honoratis. Bene dicimus canonista. quia canon
grecū ē. Sz noia ista a grecz z nō a latinis debet deriuari
Advocatus (rechtz beiffser.

Patronus (beschirmer/vertwefer
 Causidicus (redner) causam dicens.
 Actor (clager. Reus (schuldiger. Testis (gezeug
 Deponere testes (gezeugnis gebē/ od zengē yn legen.
 Negare testes. Nō admittere testes (gezeugē verwerffen.
 Appellare a testib; idem. Sigillator (sigler
 Sigillifer idem. q̄si ferens sigillum
 Notarius (ein offenbar schryber.
 Examinator (verhorer. Commissari⁹. qz sibi cā cōmittit.
 Littere excoicatiois (banbrieff.
 Littere absolutiois (banentlofung
 Littere interditi (kirchē pschlach brieff) vt dū diuina int
 Littere infamilie. q̄ vadunt ad familias. (dicunt
 Littere reintrusiois. q̄si renouatiois porū pcessuū.
 Littere relaxationis (entschlach brieff
 Sententie (vrteylbrieff.
 Appellatio (berueffung) a sentētia inferioris ad superiorem.
 Littere recognitiois (bekānis od vergicht brieff.
 Instrumentū (zeygbrieff. Authentica (gelaub brieff.
 Lopia (ein abgeschbrieff. Prothocollū (ein entworffen
 Libellus (ein spruch brieff. (brieff.
 Monitoriū (ein warnungbrieff.
 Citatio (ladbrieff. Runcius (ein botte.
 Pedellus (ein weybel/ od pedell Proconis (buttel

Instrumenta legalia

Volūtas vltima (der letzst will.
 Testamentū (ein testament) mētis testatio. vt post monu/
 mentū. i. mortē. expm̄it in ipso testatoris voluntas.
 Testamētatio. testamenti factio.
 Testamentari. testamēto aliquid legare.
 Legatū (verschafft. Legatio (verschaffung
 Legare (verschaffen am todtsbette.
 Olographū testamētū. qd totū manu testator; est scriptum
 Irritū (ynrecht/ oder irrig) qd nō est rite factū.
 Inofficiosum. qd liberis exheredatis sine naturali officō

Folium. XLIII

in alienas transfert personas. **Supplsum** (vndergetrucke
Ruptū (zerbroche) qđ sit dū nascit postbumus. q̄ necq̄ no/
mine ex heres. necq̄ heres est institutus
Locicillus scriptura sine solennitate.
Fideicomissum (gelaublich beuelhnyß
Pactū (fridsam vberkōmung) quasi ex pace factū.
Placitū (wolgefellig.
Mandatū (empfelhnyß) qz olīm fiebat datione manus.
Ideo mandatū dicit.
Ratum (fast) qz ratione vel rite factum.
Cautio (versicherūge. **Emptio**. emptor; actio (kauffūg
Uenditio (verkauffung) vēditor; actio. **Locatio** (leybe
rūge) locātis actio. **Conductio**. illi^o cui locatur
Donatio (gebung) doni actio vl' datio.
Stipulatio. a stipulādo (gelubnyß. **Spōsio** a spōdeo idē.
Promissio idem a pmittendo.

De rebus

Res a recte habēdo. vl' a raro esse. vl' a reor. i. opinor.
Hereditas (erbschafft) ab es eris dictū. i. a pecunijs.
Peculiū. d̄z p̄imonij suba. a pecudib; nomē traxit. vñ rpe
cunia. qz antiq̄^o diuitie in pecudib; erāt. **Uñ** Vir. i. buc/
col. Hec spes vlla libertatis erat. nec cura peculi.
Herciscūda est bonorū hereditarioz diuisio.
Precaria (lybding. **Victalicū** idē. aut a victu. aut a vita.
Depositū (zulegūg/od̄ bylegūg) hec aliter a iurisp̄itis.
Depositū (hynder gelegt gut. **Pign^o** (pfandt.
ypotheca. idem. aliter tñ apud iuristas.

De medicis

Medeor eris. (artznyen **Medicor aris**. idem
Medeor huius rei. medicor illā rē. dicit **Serui^o**. licet scđo
hor. legif. **Senib; medicant** athleticis.
Medic^o (ein artzet. **Medela** (artzney. **Medicamētū** idē.
Archigenes (oberster artzet) **Et** d̄z ab archa qđ ē p̄ncipal
7 genēis qđ est natura. quasi p̄ncipalis inter naturales.

Phificus. i. naturalis. Et dicitur a phifis. quod est natura.
Empericus (landtsarender artz) modo sonat in malum.
Licet empericus dicitur sit qui reus medicine habeat experientiam
Methodicus qui solum morbum considerat. et non elementa. neque
 etates. neque causas.
Cirurgicus penultimus. cor. i. medicus manu et ferro percisionem ope-
 ras. Et dicitur a cirros manu. et ago (lyb od wund artz et.
Pigmētarius (apotecker. Apotecarius idem.
Cathaplasma (zug od pflaster. Emplastrum idem.
Pigmentum est confectio ex vino et melle et diuersis speciebus
 suavis et odorifera (zusammen gestoßen vil spetzery.
Anchidorum. dicitur venenum quod datur vitam vel istud quod datur ve-
 nenum. ab anti quod est contra et datum. quasi ex contrario datum. contra-
 ria enim contrariis curant. vñ sumit per medicina.
Angentum (salbe. Formacopula. cois ge. (ein salb verkauffen
Herbarius (krutler.
Apotheca (ein apothek. **T**riffera (trifteny
Be vinearijs
Vinea (wyngart. **V**inetum idem.
Vitator. **V**initor. **V**incator. **C**olon (ein rebman/oder
 ein wyngartner
Vitis (wynrebe) quare habet vite qualitates. quare in ea vinum nascitur
 quod est calidum et humidum in quo est vita.
Labrusca (wynter traub/od ein wild reb) quare in labris. i. in
 terre extremitate crescit. **V**ñ **V**ir. in buc. **A**spice vt antrum
 siluestris raris sparsit labrusca racemis
Palmes (rebstock) Et dicitur mollis materia. quare per brachia viti/
 um emissa fert fructum.
Palmes (neuw geschof. **V**ñ **V**ir. **L**eto turgēt in palmite
Bemma (vorbror/od rebenglin. (geme
Fodus (euglin oder knopfflin. **O**culus idem.
Palleolus. nouellus palmes.
Flagella sunt vitium et quarumlibet arborum extremitates vel
 cacumina. quia a vento acta.
Vina (trub/oder wynber) quare vna. i. humore plena.
Vuapassa (durr wynbeer. **B**otrus (wyntrub.

Foliū. XLV

Racemus est botrionis ps. **Acinū** vl' **acin^o** (wynkernli
Vinatū (trester) qz vino caret. **Pāpin^o** (rebblat.
Spado (vnfruchber geschof) ad spadonū silitudine
Sarmenta dicunt q̄ inserunt (setzling.
Sarcus. trūcus q̄ p^o arboris abscisionē manet (abschnytz
Surcul^o. paruus surc^o (herschof.
Scrobes (teste **Seruo**) masculinū est. fouea in quam vi
tes ponunt. vel q̄ sub vitibz fodit. **Uñ** **Uirgil. in. ij. Geor.**
Aut scrobibz mandet mutata subactio.
Uallus (ein rebsteck. **Siler** idem.
Ruscus (rebenband) **Ego** credo materiam p̄ materiato.
forte ex rusco oliz vitiū ligamina sunt facta. Est em̄ rusc^o
herba. **Uñ** hgi. i buc. **Horridior** rusco. piecta villior alga.
Spico as. are. rebstecken spytzen. ad spice silitudinem.
Torcular (trot/pref/oder kelter.
Prelū li. kelterbaum/od trotbaum) a p̄mēdo dictū.
Calcatoriū (tretzuber. **Qualus** (seygzein.
Quasillus idē. sunt p̄ q̄ colant vina. **Baratrū** (butty
Vindemia (wynherbst) qz tpe tali vinū demit. **Uñ** **virgi.**
in. ij. Geor. **Spumat** plenis vindemia labris.
Bustū (most) quasi mullum.
Putatoriū (rebmesser. **Fals.** idem
Putare est arbores purgare. **Putamē.** ē arboz purgatio.
Spira (kelter od trotspindel) Est em̄ spira reuolutio cir
culi nō ad se redeūtis. vñ spire serpentū sunt. z funiū na
uis girationis
Bumasta. est vua magna. māne bouis simillima. **Uñ** bu
masta. q̄si bouis mamma. **De** his **Uirgil. ij. Geor.** q̄ velit
eum lacius legat.

De animalibus in genere

Zial (thyer) qz est aiātū. **Quadrupes** (fierfussig thyer.
Brūtū (ein ynuernūff. igs thyer) q̄si sensu obruptum
Pecus oris. grof thyer) vt equi zc.
Pecus pecudis. ein klein thier. vt oues zc.
Pecu ideclinabilez plaliter. hec pecua pecuoz vl' pecuus

dicunt cōia a fallā. a q̄ vltorius venit pecuare. 7 pluraliter
pecuaria. Un̄ virgil. iij. Beoz. Bitte in venerē pecuaria
primus. Et hec oīa a pascēdo veniūt. Pecus (heyst allec
das māgelet mēschlicher gestalt.

Armētū (sichbruchlich zu stry) 7 maxime equ^o q̄si armis
aptū. vl̄ d̄: gregatio. maioz aīaliū q̄ sunt apta ad arādū.
7 vt sic d̄: ab arma. eo q̄ cornibz sit armatū.

Zumentū (arbeytsam sybe) q̄i iuuamentū. qz thaur^o iuuat
Bret (ein schar kleiner thyer) sicut ouīū. (nobis arare
Lanigeri greges (schefflin) qz lanas gerunt

De pecudibus in specie

Duis (schaff) Bidēs idē. a dentibz duobz q̄s bz ceter^o emi
nentiores.

Agnus (lam) agnoscit em̄ balantē in voce matrē.

Agnellus (lemlin) Balās anticis (schefflin

Balare. clamare more ouīū. Balatus ouīū clamor.

Bedus (kyzlin) ab edendo. qz delicatissim^o est esui.

Bries (wyder. Buto onis. idem.

Aries qz olim ad aras in sacrificio mactabaf.

Uerues (wyder) qz habet vermē in capite

Laper (bock) qz ardua loca accedit 7 capit Capra (geiß

Hircus (bock) a lasciuiā nomē traxit

Hircus (gemß) siluestris capra ab in mōtibz eūdo

Eglos. i. capra. In egloceron (ein steinbock) In egloga. 7
est sermo caprine^o. Capricorn^o (steinbock.

Ceruus (hyrß) a ceron. i. cornu. Un̄ Virgi. in bucco. Uir
nacia cornua cerui. Cerua (hynd.

Dāma fm aliq̄s (ein otter) sed reuera p ceruo vl̄ cerua se
pe repit. 7 i italia dāma gen^o ceruoz vnū 7 latū cornu bz.
ein demlin Un̄ fgil. i buccol. Lū canibz timidi venient
ad pocula damme. Oraci^o fo vti in semio genere. i. libro
odarū. cū diē. Et suplecte pauide natarūt eēre damme.

Dynnul^o (rechbocklin Capol^o idē (od ein steinbocklin

Lepus (has) q̄si leuipes

Luniculus (kuniglin

Luniculus. qz in cūnis. i. foucis sunt 7 canū indagie a spe

Folium. XLVI

luncis excludunt

Sus (saw) a subigendo agros.
Terres (gemeest schwyn/od ein eber) qz grādes hz vires.
Porcus (sarch) qsi spure^o. qz iacet in cenō z spurcicijs
Porcellus (ferlin. Setiger (saw) qz gerit fetas.
Sera (borst. Scroffa (saw) a sono fictū .i. scra. scra.
Lacurris. porc^o natus ex apzo z porca domestica
Aper (ein wild schwyn) qsi afer. i. a feritate dicitur.
Bos (rynd. Thaur^o (styer. Vacca (kwe) qsi boaca.
Vitulus (ein kalp. Junēcus. i. iuuenis bos.
Vitula (kelblin. Iuueuca. iuuenis vacca
Urus (ein puffel) bos siluestris. In vri iuxta suesiā. puin/
cia. quā vranā vocāt. qz in clipeo ducūt caput vri
Asinus (esel) qz sine fenos. i. sensu. aut qz tardus sensu.
Asellus. paruus asinus.
Onager. i. siluestris z ferus asin^o Et dicitur ab onos quod est asi/
nus. z ager vlt agros. quod est ferū vlt agreste (ein waldefel.
Canis (hundt) de hoc supra de venatiōe.
Uelter (wyndt. Dolofus (rud od leythundt.
Culper (frauwen hundtlin) qz culpa de pedoze quē nō fecit
Doriscus (spur hundt. Dorisscus idem
Laniculus. Catulus. Catellus (hundtlin
Sūt tñ generalia aut catul^o aut catell^o leonis zē
Lanicula (hundtlin

De equis. vide supra

Bestia z fera dñt. qz ois bestia est fera. z nō ecōuerso
Bestie em̄ sunt q̄ morsibz z vnguibz seuiūt. exceptis spētibz
vt pardi. leones. z filēs. a vastādo dicte q̄ vastie. vlt a vi q̄
seuiūt. q̄si vistic. Fere autē sunt ille q̄ et si nō seuiāt morsibz
z vnguibz. tñ siluestres sunt. sic dicte. qz naturali vtātur li
bertate z desiderio suo ferunt. z dicitur fera eo q̄ fert q̄cūqz ve
lit vt libera. Quāqz ois fera dicitur bestia. Quāqz etiā bestia nō dicitur
nisi q̄ mansione hominū vitur. z tunc dicitur a bestia quod est
domus. z isto stas. Inde bestiola. i. parua bestia. Inō be
stiaris a. um. i. crudelis. z viuens ad modū bestiaz.

Ferus. loz. issimus (grymlich.

Licif^o v^l licifca. canis v^l canicla ex lupo z cane pcreata.

Uñ Uir. in bucco. **D**ulcū latrāte licifca. Sic z mulus mula (ein maul) ex asino z equa. v^l equo z asina.

Leo. a leon abiecta n. dicim^o nos latini. hic leo onis Et vt dicit. xij. Ethimol. Leo grece interpretat rex latine. eo q^d sit pnceps oim bestiaz. Uir^o eoz in pectore est. Firmitas ī capite. Lū dormiūt vigilat oculi Lū ambulāt cauda sua coopiūt vestigia sua ne eos venator inueniat. Lū genuerint catulos tribus diebus z tribus noctib^o catul^o dormire fert. tūc deinde p^ris rugitu vel fremitu veluti tremefactus cubilis loc^o suscitare d^r catulū dormientē. Circa bo mines em eoz natura est vt nisi lesi nequeāt irasci. Patet em eoz misericordia exemplis assiduis Prostrat^o em par cunt. captiuos obuios repatriare pmittūt. boies non nisi in magna fame interimunt.

Tigris (tyger thyer) Et ab eo d^r flumē armenie velocissimū. Uñ Uir. in bucc. **A**t ararim parth^o bibet germania tygrū. Tigris singūt bachi currū trahere. vtz in poetria. Panthera (panther thyer) a pan q^d est oē. qz oim animalium dracone excepto amicus est panther

Leopardus (ex leone z parda. vel ex leena z pardo.

Unicornis (Donoceron. Rinoceron (ein horn

Simeus (aff^o) Simea (effin) Nam homini similat.

Elephas antis. elepho grece est mons latie. quia mole cor poris elephantes dicunt.

Griphes (gryff) aial pennatū z q^d drupes. Uñ Uir. Jūgen tur iā griphes eqs. tale aial odit naturalr equū

Linx (luch^o) Ex cui^o vrina (Plinio teste) lapis liguri^o nascit. Jō inuida suā tegit vrinā in arena zc.

Ursus si. fert dicitur. q^d ore suo formet fer^o q^d si orsus. Nam aiūt eos informes generare par^o. z carnē q^dndā q^dsi q^ddā frustū parere. quā m^o lambēdo in mēbra p^oponit. sed h^o im maturitas p^ofacit. dⁿiqz tricesimo die generat vñ euenit vt p^ocipitata fecūditas iformis p^ocreet. Jtē v^osoz caput in ualidū est. vis maxima ī brachijs z lūbis. vñ erecte issitūt.

Folium. XLVII

Lupus (wolff) a ledendo dicitur. Lupina (wolffin.
Uulpes (fuchß) quasi fallax pede. et incessu vario
Uulpecula (fuchßlin
Tarus (dachß) et arboris est p[ro]p[ri]u[m]. Un[de] Uir. Lynceus fu-
giant examina taros
Castor. est aial quoddam mirabile quod uiuit in terra et in aq[ua].
cauda ei[us] naturam piscis habet. et corp[us] carneum est. Un[de] cau-
da ei[us] in seiu[n]io comedit. et corp[us] no[n]o. et habet quatuor pedes.
anteriores duos quasi anserinos cum quibus natat. posteriores
quasi caninos In quantitate parui canis est. dentes habet
acutissimos et pellē preciosam. testiculi eius multum valent me-
dicis. rōra a castro as. quia cum sentit venatorem se sequente seipsum
castrat ut euadere possit. sciens se fugari propter testiculos
Idem et Fiber fibri. et beuer. et canis ponticus dicitur.

De minutis animalibus

Mus (mus) quia ab ab humore terre nascitur. tamen est naturale.
Lattus. Duriceps. Durilegus (katz.
Blisitis. (ratz. Sorex (spitz muslin/od wassermuslin
Un[de] Theren. in eunucho. Ego sum tam miser ut soxer
Matrix (marder. Aspiolus (eychozn
Mustela (wysel. Talpa (scher/oder mulwerff
Cicada (heuschreck. Brillus (heumuck.
Formica (emeiß) quia vorat micas. Papilio (p[er]falter
Ericius (ygel. Erinacius (seuygel.

De serpentibus

Anguis (schlang. quia angulosus. i. curuus eius est incessus
Anguicomus (gebarete schlang
Anguipes (gefufte schlang) pedes habet.
Serpēs (schlang. quia serpit occultis accessib[us].
Aspis (schlāg) ab aspegēdo. i. imittēdo byos. i. venenum
Aspidula. i. puus aspis.
Coluber (quia colit umbrā. Idrus (wasserschlang
Basilisc[us] (basilischg) quasi regulus et basis serpentum
Dipsa (durßschlāg) quia que momorderit sibi sequente se imit
Prestes (schlāg die alweg laufft mit offem munde.

Emorrois (blut ſuget ſchlang.
Ipsalis (ſerpens q̄ ſono necat.
Lerastes (gehoznet ſchläg) habet em̄ in capite cornua.
Amphisibena (zweyheuptere ſchläg) vn̄ ab añ. aliò a re/
Elindr^o ſerpēs aliqñ in aq̄. aliqñ in terra habitās. (tro
Rinatris ſerpens. aquā veneno inficit.
Lecula (blyndtſchleych. **Lacerta** idē. qz q̄ſi latera habet
Lacerta (edechſ. **Uipa** idē. qz vi pit. Flā maſcul^o ſemie ca/
 put ori imponēs eā impregnat Et in voluptate oblita ca/
 put marito deſecat. **Ipsa** ſo in partu rūpiſt. aut adeo fetō
 ſa eſt. aut ſetus ab intra ſe emozdet. ꝛ ſic exeūdo ptū p̄uēit.
Stellio ſerpēs pulcer. ſtellarū ſimilitudinē maculis q̄buſdā
Lentupeda. a pedū multitudinē. (ſpſus
Draco (drach. **Locodrillus** (lindwurm
Dracena (drachin. **Bufo** (erdtkrott.
Aranea (ſpynn) quia net in aere.
Rana (krot/oder froſch. **Rubeta** (laubfroſch
Lalamites (rozfroſch) qz ſub canna arūdinū morantes
Egredula (erdfroſch) qz in agris ꝛ ſicco viuūt
Scorpio (ſcorpion.
Venenū (gyfft) nā vadit p̄ venas.
Virus (gyfft) indeclinabile neutrū. qz vi cor penetrat.

De vermibus

Vermis. eſt animal qd̄ plerūqz de carne vel ligno vl' d̄ q̄cun
 qz re terrena ſine villo cōcubitu gigniſt. licet qñqz de ouis
 naſcaſt. vt ſcorpio.
Apes (byn) naſciſt em̄ teſte **Serulo** ſupra. iiii. **Scor.** q̄daz
 trūcata carūcula ex q̄ apes ſozmanſt. ab a. i. ſine ꝛ pes. qz p̄
 mo naſciſt ſine pedibz. ꝛ poſtea ſumit pedes.
Mulca (flyege. **Apiſter** (bynē kunig. **Deſtrū** idē. q̄a
 ducit apiū caſtra. **Veſpa** (wefftz. **Eulex** (muck.
Fucus (būmel) **Uñ** **Uir**. i. iiii. **Scor.** **Ignauū** pec^o **fucus**
 a p̄lepibz arcet **Ibi** diē **Serui**. apes d̄ bobz. ſcabrones d̄
 eqs. de mulis **fucos**. de alinis **veſpas** p̄creari **Scabro**
hurnuſ **Bruē** (keffer. **Sanguifuga** (egel. **Erugo** idē
Lantarida (gryen kefferlin. **Lantarides** idem

Folium. XLVIII

Limax. Loncha. Testudo (schneck.

Eruca (rupp) vermis est q̄ olera z arboꝝ folia rodit.

Bomber (syden wurm) net ex se sericiū.

Teredo onis. holtz wurm. Teredo inis (wurmmeel.

Tinea (scab) vestimētoꝝ est.

Emigraneus (haubtwurm.

Lūbricus (darm wurm / oder regen wurm.

Ascarida vel ascaridis. vermis cutis. Costis idem.

Pediculus (lauf. Lens dis. nyß.

Pulex (floch Tarmus (speckwurm.

Ricinus (hundß luf) adheret em̄ auribꝝ canum.

Uria (saw luf. Limer cis (wentel

Lenomia (hüdf muck. vñ a cenō. i. cōe. qz cōis musca ē. et tamē maxime mordet.

Licendela (schyner wurm. qz tpe noctis lucet.

Asilus (breem oder hummel.

Oestrū idē. Et ostrū sine dypthongo capis̄ pro purpura.

Pro purpura. qz ostrū sanguine tingit̄.

Tabanū idem.

Lynomia (hüdf muck. a cynos. i. canis — Linifis fis.

(schneck. Locusta (heuschreck. Bibio (wynmuck.

Burgulio (wibel in dē korn. Burgulio etiā. j. Beoz. virgi/

lij est f̄mis (teste serui) veluti rana. c̄ maior ps gutt ei ē.

Surio (sury. Cirillus (handtsury.

De piscibus

Piscis (visch.

Spina. dorn / oder grad.

Lactes. vischmilch.

Poligranum. rogen

Squama. schupp.

Brancia (visch federlin.

Lancer (krebß.

Balena. walfisch.

Ceta vel cete. meersisch

Cōgrus. q̄dam piscis silis anguille. sed grandis. z morat̄

in cauernis petraz sub aqua (wilbyn.

Larepus (grop. Barbalus. barb. Taracus idem

Carpo. karpff.

Fundula. grūdcl.

Elox. lachß.

Sturgio. stoer. oder stuby.

Salmo. salm.

Luci. becht. Braciys. kreffling.

III V S I X . m i l i o

Daufo (haufen. **I**pocus idem
Strumulus (stockfisch. **R**uburnus (bucking.
Allota (aland. **S**ilurus (hurling.
Tymallus (esch. **L**artius (lachf
Parca (egling. od berfich. **P**elm⁹ (schlyen. **T**inca (karpff
Fozona (forben. **A**nguilla (ael.
Allec pisculus ad liquore salsamentoz ydone⁹. z dz qz vt
 uat ex sola aqua nil aliud comedens (ein bering
Truca (ferbynn. **F**ozena (furben.
Prasmus (prechsam. **T**enta (schlyen
Rubiculus (rotling. **M**elanur⁹. piscis sic dicit⁹ (milling.

De auibus

Auis. **A**les itis. **V**olucris (vogel) **S**ed dñt. **N**ā auis dz
 qz p auia h est defertas siluaz vias currit. **A**les ho ab al/
 te volādo. **V**olucris a volatu.
Pullus (yeglich lung vogel) licet in euāgelio dz. sedens su
 per pullū asine.
Ala (fettich) qz alta petunt aues p alas.
Penna (feder) a pēdendo. i. volādo dicta **F**lam cū aues vo
 lant quasi pendere vident.
Pluma (pflaum) qsi piluma. qz sic pili in aialibz ita plume
 in auibz. **A**qla (adler) ab acie visus.
Vultur (gyer) a tardo volatu.
Fenix (eyniger vogel) in arabia. **S**trutio (strauß.
Pauo (pflaw. **P**aua (pfevin.
Brus (kranich) qz ordine gruūt. i. incedūt.
Ibis. **L**iconia. **R**ostrifona (storch.
Pellicanus (pellican) auis egypti habitās iuxta **N**ili flu/
 minis solitudines. **G**radipes (drapp.
Griphus. est aial qdrupes z pennatū. **S**unt em griphes
 aures fere. z sunt in oibz leonibz siles pter alas z facies. q/
 bus aqlis pueniūt. z multū qis infestāt z eis inimicatur
 a deo vt eqtezarmatū cū equo in sublime rapiūt (ein griff
Ardea (ragel.
Falco (valck.

Folius XLIX

Accipiter (habich. **Lapus** idē. qz vtrūq; nomē habet
 a capiēdo alias aues. **Fisus** (sperber.
Fisula (spryntz. **Aliet** (wannē weber / oð kretz.
Herodius (falck oð plafuslin. qz auū sue speciei est heros
 id est dominus raptorz. **Diluus** (wybe oder are.
Sironagus. a giro. i. circulo z vagādo dictus.
Dlor (schwan) qz tor^o alb. nā olon. i. totū. **Lign** idē. a can
 doze. **Laoffie** (wānen weber **Cespilio** (ledermus
Noctua (vl) qz nocte videt z tuit. **Ullula** idem
Bubo (haw. **Nocticorax** (nochtrab.
Strix. auis noctua. a sono dicta. **Lutius** (kutzlin.
Philomena (nachtgall. **Luscinia** idem.
Frūdo (schwalbe. **Passer** (spatz.
Donedula (herz. **Cornix** (krew **Coruus** (rab.
Columbus (tubenkutter. **Columba** (rubin.
Palūbus (holtztaub. **Palūbes** idem
Pasianus (fasant. **Falis** idem.
Ostragrus (bein bruchel. **Tordela** (trofchel
Berula (ampel. **Frīgellus** (finck.
Larduelis (distel vogel. **Larduellus** idem.
Accalādis. idis (nistel vogel) **Uñ Tur**. Resonāt accalādi
Sinedula (zyflin. **Alanda** (lerch (da dumi
Lanapellus (schefflin. **Regulus** (kuniglin.
Laudatremula (bachsteltz. **Ripiuaga** idem
Vicedula (ried schneppf.
Upupa (wydhopff. **Braculus** (heber
Luculus (gutzgauch) a sono **Sepiuaga**. zunschlupflin
Picus (specht / rot von varbe.
Berops (grunspecht. **Turtur** (turteldaub
Parix (meyß) a pariēdo.
Perdix (rephuon. **Coturnix** idem.
Galādra (galander. **Psitacus** (sytkof.
Turdus (kromet vogel. **Bergus** (scharb.
Bergulus (tucherlin. **Sturnus** (starn.
Pica (agrest **Amozellus** (emmeritz. **Quastula** (wachtel.
Trigometra p coturnice quidam accipiunt. est enim duz

trix gregis sui ab ortos. i. rectū. z metros. i. mēsurā. Et fo-
te vulgo dicitur (vrbān.

Ornix (orbenn. Fulica (berganna. Anas (wasserendē.
Aneta (haufendē. Anatin^o (ein iung wild entlin.
Anecarius (antrech. Auca (ganf. Anser (ein ganser.
Ballus (ban. Ballina (benn. Ballinacius (kopban.
Lapo (capon. Onū (ey. Uicellus (dotter.
Albumē (eyerclar. Lōchula (eyerfchal. Crista (kam.

De volucrum vocali proprietate

Turdus trutilat. Sturm^o pisitat. Perdix catat.
Anser gracitar. Turtur gemit. Colūba idem.
Palūbes plausitat. Anas tetrinit. Grus gruit.
Lignus drensat. Accipiter pipit. Dilluus lipit.
Ballus cycurrit. Ballina gracilar. Pano pupilat.
Dyrūdo trinat. Aquila clāgit. Uultur pulpat.
Lornus grocitat. Gracul^o frigulat. Eiconia glotozae.
Passer pipit. Psiticus (chere) dicit dño suo.
Luculus cucular. Cicada fricinnit. Apes bōbilar.
Bubo bubilat. Strix Uespillio stridunt.
Noctua cucubat. Ulla rllulat. Bucio bubit.
Regulus zincillulat. Derops idem.
Trundo zincillulat vel stricinnit

De quadrupedum vocali proprietate.

Homo ridet z loquitur.
Leo rugit. Bos boat. Vacca mugit.
Equus hinnit. Tigris rancat. Panter caurit.
Pardus felit. Lincorcat. Ursus vncat.
Lupus rllulat. Aper frendet. Elephas barrit.
Lernus glocitat. Onager idē. Asinus rudit.
Uerres quirirat. Aries blacterat. Ouis balat.
Sus grunnit. Hirc^o mutit. Canis latrat.
Etringit. dicendo. r. s. m.
Uulpes gannit. Lactulus glaucitat. Lepus vagit.
Mus mincrat. Mustela dintrit. Grillus grillat.

Folium. L

Sorex destitit. Anguis sibilat. Rana coarctat

Lactus cacillat.

Uinū biblicū. dū eo infuso arbori qdam in eo sursum appa-
rent q̄i bulicōdo ascendere (als die klein stublin in d̄ sunnē.

Leruisia blictrit. vitro infusa aut ctp̄ho.

De arboribus in generali

Arbor (bom) qz aruis. i. terre infixa est.

Arbusta (newbom) quasi arboris hasta

Arbustū neutri generis. loc^o in q̄ crescūt arbores. Uñ Uir-
gili^o in Bucco. Resonant arbusta cicadis.

Ruberū locus in q̄ rubi crescunt (ein buschlin od̄ weldlin

Arbor d̄r de sterili z fructifera. Arbor aut solū de fructife

Frutex (ein nider bom) qz fronde terram tegit. (ra.

Silua (waldt) aut a silētio. aut a silō. i. a ligno dicta.

Hem^o (ei grosser wald) a numib^o q̄ pagani ibi p̄stituerūt.

Luc^o (ein sinster boher waldt) p̄ p̄trariū. qz d̄rabit soli lu-

cē. vel qz ibi cerei lucebāt p̄pter nemoz densitatem.

Salens (ein hochwachsender wald. aut noui frōdes. quia
saliunt in altum (geschof.

Auiaria secreta loca z a via remota. aut tm̄ auib^o adibilia
vogel oder holzweg.

Recidiuū (wid̄wachf) qz repullulat a trūco d̄secte arborz

Institio (ympfug. Incisio idē. Et dicunt temp^o z acc^o plā-

tandi. Institio est cū fisso trūco surcul^o fecūde arborz sterl-

li inserit. Incisio quia trūc^o findit z inscidit Plāta

zwyge. Plantare (zwygen Plātariū (gewechf mit

eygnē erdtrich. Plātaria dicunt que ex seminib^o nata

cū radicib^o z terra pp̄ria transerunt (teste Seruio).

Cespes (waf) q̄si circa pedes crescēs

Frons dis (ast) qz fert virgulta vel vmbzas (blat

Ramus (zweyge) qz de robore. i. arboris trūco crescit.

Oculus (ein newer knopff/ vorchof.

Radix (wurtz) quia q̄si radix terre est infixa.

Trūc^o arborz statura. qz a radice trudit. z extrudit frōdes z

folia. Cortex (rindt. qz circuit exteri^o.

Liber (bast) qz ablata cortice liber est arbor.

Suber(bass). i. sub libro est. z etiam interi⁹ arbori adherens
Surculus(abschnit) quasi sercul⁹. qz terra pscindit.
Virgultū(wygrutlin. Uimen idē. ambo a viriditate.
Flagella. supra de vineatore (dolt. **Aper** idem
Foliū (blat. Loma idē. **Uñ** **Draci**. iiii. odaz. **Redeūt** iaz
gramina cāpis. arboribusqz come. **Flos** (blum) qz cito
fluit z cadit. **Bermē** (blust) aut **surculū** pgnantē a gerē/
do dicim⁹. **Fructus** (frucht) a frumine.
Hastula (schyt) quasi abstula q̄ est arbori ablata.
Fomes (durrschyt) od̄ ei durrer abschlag des baums / od̄
zūdel) **Uñ** **Vir**. j. **Eneid**. **Rapuit** in fomite flāmam.
Quisquiliē az. terraz sunt purgamiā vel stipule cū **surcul**
z aridis folijs iūcte z collecte. **Larēs** putredo ligni
Lyma est virgaz summitas (toldel spitze. **Stipes** (stam.
Directū (grun gewach) aut loc⁹ in q̄ virida crescunt.
Bedula (marck. **Succus** (safft.

De arboribus in speciali

Palma (palm. **Pacis** alma.
Olea (olbaum. **Oleagina** idē. **Oliuū** (olberlin. **Oleū** (ol.
Oliua aliqñ **polea** capif. **Oleaster** (wilder olbaum.
Trapera (olstampff) mola oliuaria dicit^r
Balsamus (balsam bgum.
Opobalsamū (ei balsam safft. **Silobalsamū** (balsamboltz
Xilobalsamū idē. **Larpobalsamū** est fructus balsami.
Tus (wyrauch baum. **Tus** (wyrauch) a tōdeo. qz resina
stillat i glebas tre a qb̄ extōdit. z dz scribi sine aspiratiōe.
Pyrra (mirr) qz amara. **Tus** z mirra. in arabia
Piperis fo arbor. in india **Bloe**. in india z arabia.
Cinmomū arbor (zmyer) in ethiopia z arabia nascit. **Et**
dz: iō cinmomū. qz cortex ei⁹ in modū canne est rotū dus
Amoniū frutex albo z odorifero flore. i siria z armenia na
Acbā⁹. **Casia**. nō nostre plage sunt. iō trāseūt. scif
Laurus (lozberbaum) **Appolini** z victorie sacra^r
Lauribacca (lozber. **Jñ** **baccalari**⁹. i. bacca laurear⁹. anti
quo atheniensū more.
Malus se. ge. (apffelbaum. **Pomus** idem.

Foliū. LI

Malū (apfel) oē dicit qd est rotundū. Pomū idem.
Pomū (Seruio teste) dicit oē nō corticē duri. Nux sō oē ha
 bens corticē durū. vt **Uir.** i **Bucco.** **Castaneasqz** nuces.
Malū arantie (baumerantz.
Malum granatū (granatapffel.
Malū puniciū. pomū ex loco nomē traxit. Nā poeni p dyp
 thōgō. i. affricani Un i cāticē Et germināstet malapunica
Sorbū (ein wylde apffelbaum. **Arbutū** idē. **Serulū** .ij.
Scor. ē test. **Sorbū** (holtzapffel. **Arbutū** idem.
Pirus (pirenbaum **Pirū** (pir) qz aut in ei⁹ summitate a/
 cui⁹. vt pir. i. ignis. aut qz piramo similis.
Piramus mi. vel **Piramis** idis (kegel.
Nux (nuf) arbore z fructū signat. nux a noceo. quia ei⁹ ym
 bra aut stillicidiū primis noceat arboribz
Nucleus (kern) qz corio duro tegit
Auellana (hafelnuf) ab opido auellās. qz ibi inuenta.
Cozulus (hafelstüd. **Cozulum** (hafelnuf.
Cozulū. aut aliqd ex cozilo. aut loc⁹ in q̄ crescūt cozili
Dedera (ephaw) ab errando. qz sic crescit z errat. vel qz s̄ p.
Cozum (ephawborlin oē rebklāmer (heret
Populus (alberbaum) p̄ma lōga. duabz alijs breuibz. et
 herculi sacra.
Cerusus (kirschēbaum. **Cerusum** (kyrsch) Nā dicitū eēt
 cerasus z cerasū. ab opido pōti **Ceraso** illic inēro. teste ser
Cynū (kriechbaum. **Zērisē** idē (oē ein nespelbaum uio
Prunus (pfumbaum) **Prunū** (pfum.
Persicus (persigbaum. **Uolem⁹** idē. **Persicū** (persich.
Esculus (nespelbaum. **Hespilus** idem.
Sergi⁹ vna cū **Seruiso** dicit **Esculū** iuglādem. i. iouis
 glādē. **Esculū** talē esse in siluis qualis est nespil⁹ in ortis.
Lidonius (kyttenbaum. **Loctanus** idem
Loctanū (kytten.
Amarillus (amelberbaum. **Amarillum**. fructus
Acer (mafalter) tūc bz accris in genitiuo.
Acerat⁹ a. um. vel **Aceraceus** aliqd ex acere.
Accasi⁹ (schleb dorn. **Accasiū** (schleb **Spina** (dorn
b 3

Spinetū (dornbeck. Cornus (hagdorn.
Cornum (hagwurtz) Dumus (heydelstüd.
Doradumi (heydelbeer. Dorarubi (brombeer.
Doracelsi (erdtbeer. Cipssus (cipressen baum.
Ledrus arbor quā vocāt greci cedrō. qđ est arbor ardens
humoris 7 impucribilis (cederbaum
Abies (thann) qz p̄ ceteris arboribz alte eat
Abienns. a. um. aliquid ex abiete factum.
Pinn⁹ nus. nuī. vel Pinus ni. qdam arbor. 7 dicitur a pin qđ ē
altum. vel dicitur a pinum. quod est acutū quasi sub acumi
ne foliorū (ein furhenbaum.
Pinnū est fruct⁹ eius Pinnētū est loc⁹ vbi crescūt pinni
Succinū (furhen holtz.
Piris idē. Nā picea. i. pinn⁹. Larus (yben baum.
Lareus arcus (ein ybner boge.
Platanus (auborn) a foliorū latitudine. Fraxin⁹ (asch)
Fraxineus a. um. aliqd factum ex fraxino.
Bucus (buchßbaum. Bucum (buchßbaum holtz
Buceus a. um. aliqd factū ex buro.
Juniperus (wechholterbau. Juniperū (wechholterbeer.
Fagus (buoch. Fagū (buchel) fructus fagi.
Fagineus a. um. aliqd factū ex fago.
Querc⁹ (hagenbuoch. Querc⁹ (eyche. Iber idem.
Ite p̄ma etate q̄ saturnea 7 aurea dicebat. Teste Ouid.
p̄mo methamor. Noies fago 7 glāde vescebant. Et dicitur fa
gus a fagin. i. comedere. Querc⁹ a quercō. Iber ab eligen
do. Glās qz gulā iplēs (eychel. Balla (eych apffel.
Vlignus a. um. aliqd factū ex ilice. sicut quercine⁹ a. um. a
Sambucus (holder (liqd ex quercu
Sambucinus a. um. aliqd factū ex sambuco.
Alnus (erlin) qz alif amne.
Ulm⁹ (ein selber od wyd) qz in locis viginosis crescit me
Salix (wyd. qz celeriter quasi salicō crescit. (linus.
Popul⁹ vi s̄. etiā ē gen⁹ salicē. 7 folia vna pte virida. altera
q̄i alba 7 hirta. B̄ fingūt poete in itroitu hercul cū theseo p
raptu p̄serpine ad inferos. Nā ea folia i suo seruo igne tar

Folium. LII

tareo sufflāmata ex parte exteriori
Robur dicit omne lignū firmū
Ulmē mollis hga z viridis. z dicit a vireo es. vñ sic dicit q̄ ha/
beat vi multā. Nāta em̄ est tal. vt etiā si arefactus abluat
virescat. **Birica** (beyd) hūil arbor. z q̄si radix tota sit.
Lilia (lynd) qz antiq̄ ex ea facta sunt tela.
Arundo (roz) qz cito arefcit. **Lanna** idem
Scirpus genus iunct est. z est plan⁹ sine nodo (ein byntz.
Ulua (gryef) z crescit in pfundo paludis
Alga q̄ z eadē spēs est. crescit in pfundo maris
Uiscus ci. mystel) z capit p bitumine. Nā ex visco p auis
captura cōficitur. Dicit em̄ Plini. q̄ ex stercore tor: dele in
nascit arboribz. **Santina** (seefenbaum.
Amigdalus est nomē arborz (mādelbaum) Sed amigda
la est fructus istius arboris
Castanea (kesten) Et fructū cū arboze signat. Uñ. Arbor
inest siluis q̄ scribit octo figuris. **Sine** tribz demptis vij.
vnam inter mille videbis.
Fic⁹ ci. fe. ge. scde declinatōis p arboze. Uñ Lu. xij. Arbo
rē fiet q̄dā hēbat. Et dicit a secūd⁹. eo q̄ sit secūdior z feraci/
or oibz alijs arboribz. qz bis l⁹ ter generat fructū i anno. et
vno maturescēte. alē orit. **Dinc** et carlea dicit fruct⁹ vñ mas/
sa fructuū ei⁹ a copia. **Inde** hec fic⁹ us. vi. p fructu ill⁹ ar/
boris. **Lapissicus** siluester fic⁹ et mortuoz. qz sterilis
Tiber (birck. **Tiburnū**. loc⁹ vibicū (arbor
Lariosilus (negelbaum. **Lariosilus** (negelin
Muscat (muscat baum. **Dacis** (muscat blut
Piper (pfeffer. Et piper⁹ arbor in india nascit in latere mō
tis caucasi. folia bz ad iuniperi silitudinē. cui⁹ siluam ser/
pentes custodiūt. sed cū maturū fuerit. incēdunt illa loca
vt fugiant serpētes. vt possit colligi.
Leucopiper (wysser pfeffer. **Dacropiper** (langer pfeffer
Immaturū pip (lang pfeffer **Rugosum** pip (kleinpfeffer
Zinziber (ymbar. **Crocus** (saffranstüd
Crocū (saffran. **Dor⁹** (mülberbaum. **Doribace⁹** idem.
Sicomor⁹ siluestre genus mori. Dicit tñ q̄ sit grecus ter/
b 4

minus. Et arbor sicomori folijs moro. in alijs ficul filijs.
Lupulus (hopff. Humulus idē. Ego credo fictū esse
Nam in coc^o humuli fruct^o cereuisie inebriat. In ebriozū
vox hum. hum. vt visum est in saxonja.
Tremulus (aspenbaum) a tremendo.

De herbis

Archimesia (byss^o oder buck. Abrotanū (stalwurtz.
Absintheum (wermut.
Urtica (nessel) qz vrit. Accalissa idem. qz calida
Alliū (knobloch. Porriū (lauch Plārago (breyt wege
Ruta (raute. Borago (boretz/oder borache (rich
Apiū (epff Apum. fructus. Hepita (wyßwurtz.
Pulegiū (poley.
Feniculū (fenchel. Anetum (dylle
Zillus (kolbe. Saturcia (saturcy
Origanū (rote doosten/oder wolgemut.
Salvia (salucy. Benta (muntz
Lauendula (lauendel. Maiorana (maiozan
Valeriana (baldrian. Trifoliū (klee. Hibiscus idēz
Ligustrā (wyß glocken blumen.
Ysopus (ysop/sepli od ispen. Licuta (wiettrich) venenata
Lepa (zwibeln) qsi cephas. i. capiti similis herba est
Sinapis (senffsamen. Pastinaca (morbeln.
Limnū (kummich. Serpillum (feld kumig.
Coziander (coziander kernlin
Viola (vyel. Rosa (ros.
Liliū (gilgen. Spina (dozn
Spinetum (doznbeg.
Cetaurea (erdtgal) Herba a cirone cetauro inuēta. q̄ z in/
uentozis nomē sortitur.
Aristologia (hoolwurtz.
Betonica (betony Ligustica (lybstyckel
Eruca (wyßer senff. Buglossa (ochsen zungen.
Tulgago (hahelwurtz. Angelica (engelwurtz
Benedicta (bñdictē wurtz. Alcanna (ferbkraut.
Anisiū (enyß. Anisum pariter dicimus. Attriplex (mal

Folius. LIII

Auricula muris (menkozlin. Basilicum (basily.
 Barba iouis (buswurtz. Alcea est malua siluatica (ibisch
 Balauſtia (plut von margranopffel.
 Camamilla (kammil
 Cicer (kiebernkrut.
 Cinoglossa (bundtzung. Celidonia (schelkrut.
 Citrullus (erdapffel. Ciclamen (schwynkrut.
 Castoreū (bibergeyl. Cicozea (sunnenwurbel.
 Lamphora (ampfer. Diptānus (pfefferkraut
 Dactilus (datekerne. Dracontea (trachenwurtz.
 Eleoſus (nieſwurtz. Liquiritiū (suſholtz
 Ebulus (attich. Eupatorium (wild salbei.
 Flamula (brankraut. Fumusterre (erdrauch/oder
 tauben kropffkraut
 Bergrites. Biliū Panicum (hyrf.
 Gladiolus (schlatenkrut oder schwertlin.
 Gentiana (entzian. Zednara (zitwen.
 Galanga (galget.
 Beneſta (ginster/oder wild reben
 Dermodactilus (zytloſ
 Jusquilamus (bylſenkrut.
 Jpiteron (sant iohannis krant. Iringus (sebdistel.
 Rabe (augsteyn) vt patet in herbarijs.
 Ladopacia (eberwurtz. Larui (kummich
 Lamepisbeos (vergif nit myn. Lemedreos idem.
 Lactuca (lattich. Biliū solis (meergrief.
 Mandragora (alraun. Balua (papeln
 Bellilotū (bynsange
 Har⁹ (nardenkrut) spinosa z odorifera. q̄ crescit i india z
 Henusar (seewurtz) z flos. siria
 Napellus (napelkrant. Petrosiliū (petterling
 Peonia (peonkrant. ab inuētoze.
 Raphan⁹ (rettich) Est duplex. s. maior z minor. Maior
 merretich od̄ kren) Raphanus minor (ruben retich.
 Risum (ryef) Solatrum (nachtsbad.
 Staphisagria (berkicher.

Saxifraga (bybernel) **Uria** (wintergrun.
Verbena (ysenkrut) **veneri sacraf.** **Uñ Uir.** in Bucc. **Pin**
gues adole **verbenas.**
Uirga pastoris (rotdistel. **Uitis** alba (wild der zytwan.
Lolubrina (naturwurtz. **Spongia** (schwam.
Agaticon (goltwurtz. **Solsequiū** (sunne wurbel.
Ulele mutat in solsequiū teste **Quidio** i methamorpb.
Sicut anet^o 7 papauer in suoꝝ nominū flores.
Leucopiper (wysser pfefferr. **Accedula** (ampfer
Satirion (stendelwurtz) a **satiris** nomen traxit
Sādix (wayd) pingit ex sandice **blauē** color. cuius circa
erdsfordiā est copia. **Dicit** em **Uir.** in Bucc. **Spōte** sua
sandix pascētes vestiet agnos.
Flauiola (weydblum. **Affodillus** (goltwurtz.
Pulicaria (flobenkrut.
Asar vel **Asarum** (baselwurtz. **Dellissa** (mellis.
Lalomenta (koren pintz.
Zizania (ratten) **Lucumer** (kurbf
Dusc^o (myef) **Uñ Uir.** in bucco. **Duscosi** fontes.
Dagytana (mekeran. **Laureola** (zytland
Lappa (klet. **Enula** (aland.
Larex (rietschwertel. **Larectū** loc^o in q̄ crescūt carices.
Fung^o (pffyerling. **Boletus** (bultz) species fungi.
Eufrasia (augentrost **Fragum** (erdber
Fragus (erdberkrut. **Ursina** (beren wurtz.
Spinachia (spinetz. **Uiridariū** (wurtz gert.
Agniglossa (schaffzung. **Linoglossa** (būdftung
Duscus (pffim.

De oleribus

Caulis (koel/grunkrut. **Olus** ers (kappf od kompest.
Daguderis. trūc^o oleris (krut stengel od krut dorff
Beta (mangolt. **Bleta** idem
Rapa (rube. **Rapula** diminutium.
Rapus (steeg rub/oder nap.
Napocaulis spēs mixta. qz folia caul. 7 radicē napi trape

Folium. CIIII

h3. Estā napocallis possz dici vulgo (ruobē kūpost.
Asturciū (gartē kref. Strucion onis (brunnē kref.
Tyrsus (gruner stēgel. Du^oti (gart) qz in eo sp aliqd orit

De lapidibus et gemmis

Lapis dicitur qz ledit pedē. Sed hoc incōueniēter. cum z fer-
rū z lignū z multa silia pedē ledere pnt. Forte lapis quia
late pedibz in stratis substernit. Volūt aliq lapides dici
eo qz lenes sunt sicuti alabastrū vel alabaſter.

Scopulus (keppfer) qz alta vti scapula supeminet.

Saxū (fels) qz durz. In saxo onis. gēs durissima ad fidez.

Petra hō a firmitudine. vel qz pedibz teratur.

Rupes (ei scherff an dē felsen) qz nō facile rūpif. vl qz byat
eis ruptura. Hēma hō a trāslucētia. l gūmi instar apparet

Smaragd^o (ein schmaragt) Lapis viridi coloris translu-
cens. oculis z memorie pducit. in coitu gestat^o rumpitur.
ergo castitatem suadet.

Adamas (ein adamāt) cristallo (vt dicit Euar) obscurior.
z ferrugini coloris. durissim^o. z ad sculpendū apt^o. byrci
neo cruoze soluit. nuce anellana nō maior.

Magnes (ein magnet. Dicit Albert^o qz sit coloris ferrugi-
nei. apd trogoditas z in mari indico nascit. ferrū attrahit
mirabiles eius virtutes legunt i lapidario Alberti. Eua-
cis. Et in. xxxvj. naturalis bystorie Plinij. c. xv.

Margaritba vel perla (perlin) nascunt em̄ in ostreis ma-
rinis aut conculis. Et albiores meliores.

Iacinctus (iacint) Albert^o duo ponit ei^o genera Et Euar
tria. Sapharinus est multum flauus. Bācticus hō
est remisse flauus. Celidon^o lapis nat^o in vētre byrū
dinis z qdam rufus. qdam niger. Allectoz^o lapis est
q nascit in ventre gallinacē. Et dicitur etiam alio noie Balli-
nacus. Rubius (rubin) a colore.

Carbūcul^o (karfunkelstein) qz vt carbo radios iacit igne
os. Corneli^o (corneol) subrubid^o est veluti caro cru-
da lota. Vulte tñ sunt eius z species z colores.

Granatus (gronat. a quantitate grani.

Jaspis (ein iasp. Eius species Euar dicit esse. xvij

Ugurius. lapis est q̄ nascit̄ ex stillicidio ab inguine lincis.

Saphirus (saphir) celo puro similis est

Calcedonius (katzedony.

Barillus (barill.

Crisolitus fm Albertū tenuis viriditatis est

Alabastrides vel **Alabaſter.** vel **Alabaſtrū** (alabaſter.

Lozallus (koral) nascit̄ in eq̄re vt virgulū viride. Sed ex tractus ab aere statim indureſcit z puniceus fit.

Topaſius (topaſ) nascit̄ in topaſia inſula z nocte q̄ritur.

ſam in rupib; eiꝯdē inſule velut aurū nocte lucet.

Ametiſtus (ametiſt) coloris ſubrubi

Criſtallus (criſtall) politus lucet vt aqua.

Draconites. lapis q̄ extrahit̄ capiti draconis. venena ſu

Turchois (turckiſ) ſaui coloris ſubrenuis.

Marmor (marmelſtein.

Siler (kyſling. **Zoſus** (duchſtein.

Pumex (bumbſ. **Later** (zygel.

Arenarius (ſandſtein.

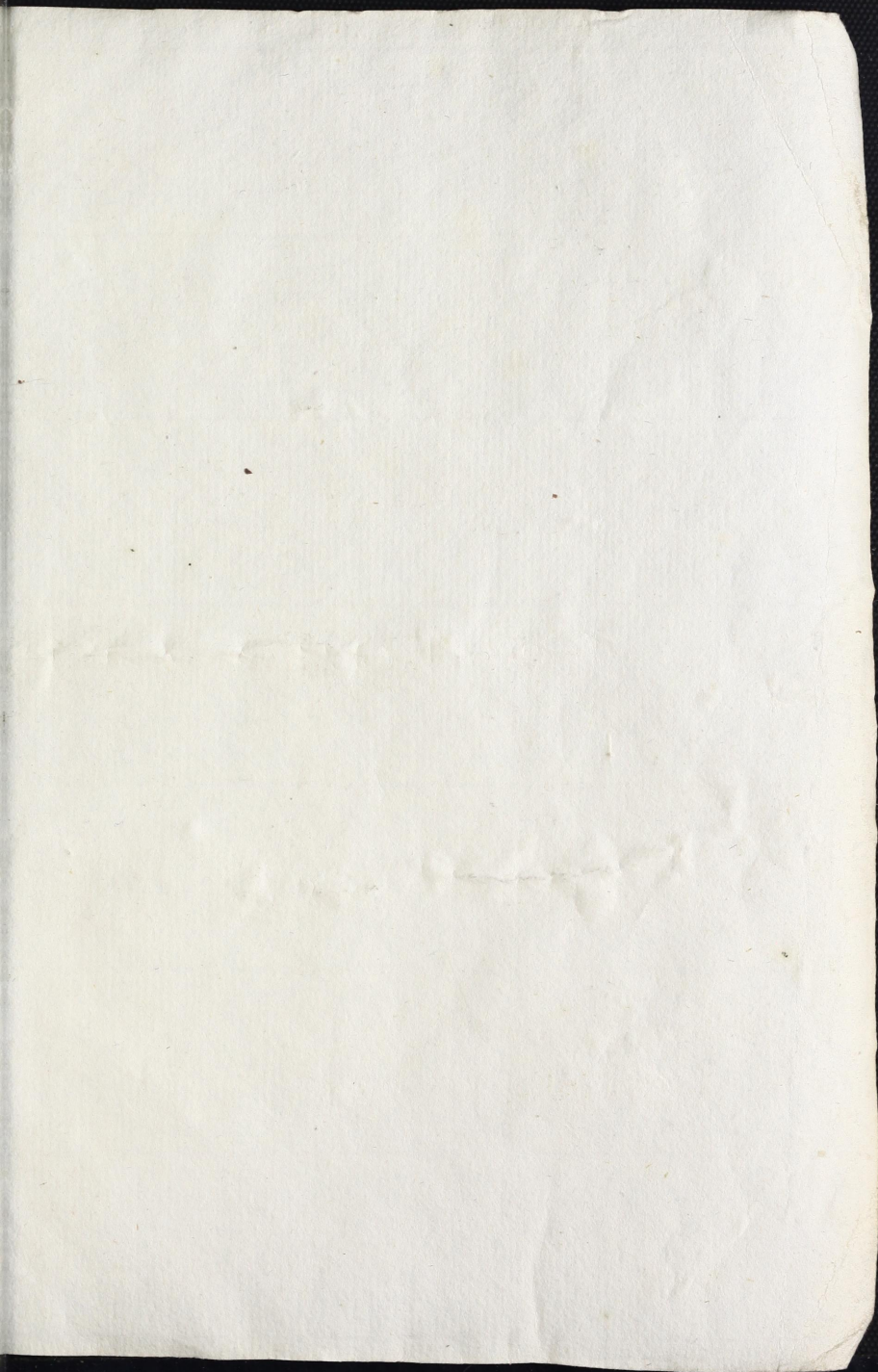
Qui velit lapidum z gemmarū ſcīre naturā. colorem. q̄n titatem. z locū natiuitatis. poſſe et virtutē. legat **Zuicem** nam in libro pprio. z in mineralib;. z in ſecūdo libro cano nis. legat **Euacem** z **Albertum.** z **Pliniū** vltimis duob; libris naturalis hystorie. p̄nta libro. xxxvj. z. xxxvij. Nec pauca in manifeſtiorib;. pueris ſufficiant.

Imp̄ſſum Argentine Anno dñi. M. cccc. xxi. in die ſancte Brigide.

Tabula uocabu.

De celo ⁊ eius ptibꝫ solū	ij.	De indumētꝫ pedū ⁊ cru	
De nominibus dei.	iiij.	rū capitis ⁊ ceteroz	xix.
De sancto spiritu	liij.	De ornāmētis hoīm.	xix.
De angelis ⁊ choris	eodē	De lectisternijs	xx.
De tempore	v.	De nanigio	xx
De die ⁊ eius ptibꝫ	v	Flauigiū genera	xxi.
De nocte ⁊ suis ptibꝫ	eodē.	De domo ⁊ eiꝫ ptibꝫ	xxj
De ebdomadis.	eodē	De edificijs sacris.	xxij.
De mensibꝫ	eodē	De sepulcris	xxij
De anni ptibꝫ	vi.	De publicꝫ edificijs.	xxij
De impꝫsionibꝫ.	vi.	De terre uocabulis.	xxiij
De homine ⁊ eiꝫ origine atqꝫ		De locis terre	xxiij
eius sexu	vi	Loca terre inferiora.	xxv
De proprietatibus hominis in/		De itineribꝫ.	xxv
terioris ⁊ de effectibꝫ	vij.	De ponderibꝫ	xxvi.
De integralibus ⁊ corporali		De mensuris	xxvi.
bꝫ partibꝫ hominis	vij	De mensura agroz.	xxvi.
De sanguine	xj	De escis	eodē.
De complexionibꝫ	xj.	De potibꝫ	xxvij.
De affinitatibꝫ ⁊ gradibꝫ	xj.	De singulꝫ uasoz generi	
De patribꝫ.	ix.	bꝫ pꝫmo dꝫ escarijs.	xxvij
De amicis.	ix.	De uasꝫ uarijs ⁊ aqꝫri.	xxix
De auunculis	ix	De uasis olearijs	xxix.
De materteris	ix	De uasis coqꝫnarijs ⁊ pi	
De nuptijs ⁊ ex his stractꝫ		storijs.	xxix.
amicicijs ⁊ appēdentijs.	x	De uasꝫ repositorijs.	eod
Et iūū ⁊ populꝫ uocabula se		De uasis lūinarioz.	xxx.
niorum.	x	De lectis ⁊ sellis.	xxx.
Iterum de infirmitatibꝫ	xj	De uehiculis	eod
Iterꝫ de ptibus corporis.	xij.	De clericꝫ ⁊ epꝫs.	xxxj.
De senioribꝫ ⁊ pꝫsilibꝫ.	xiiij.	De monachis.	xxxj.
Bilijs ⁊ belli uocabla.	xv	Nomina fidelij.	eod
De pāno ⁊ tela ⁊ de materia		De philosophis	eodē
⁊ instrumētis eoz	xvij.	De poetis	xxxij.
De uestimētꝫ noibꝫ	xvij	De magis	xxxij
De indumētꝫ sacerdotalibꝫ.	xix	De rusticꝫ ⁊ eoz istru.	eod

De agris	xxxiiij	De carnifice	eodē
De culturis agroꝝ	eodē	De futoꝛe	eodē
De frumētis	xxxv	De his q̄ mercatoꝝũ z	
De leguminibꝫ	eodē	similitũ sunt.	eodē.
De stabulis	eodem	De rasozibus z balnea	
De pastozibꝫ	eodē	toꝛibus	xlj.
De eqs z eoz ornamētis.	eodē	Ad iudices spectātia eoz	
De scriptozibus z eozum		Instrumēta legalia.	eodē
instrumentis.	xxxvi	De medicis	eodē
De fabris z eoz instrumē		De rebꝫ	xlviij
tis.	eodē	De vinearijs	eodē
De metallis	xxxvii.	De aialibꝫ in genere.	xlviij.
De fabris lignarijs.	eodē	De pecudibꝫ in spē.	eodē.
De murarijs z eoz instru		De minutis aialibꝫ.	xlviij.
mentis.	eodē	De serpentibꝫ.	eodē
De his que in ecclesia fi		De vermibꝫ.	eodē
unt	xxxviij	De piscibus.	xlviij.
De libris ecclesie.	eodē	De auibꝫ	eodē
De festis z officijs sacris.	xxxix	De volucꝛũ vocali pro	
De officijs sacris.	eodē	prietate.	xlj.
De musica z spēbꝫ eiꝫ.	xl	De quadrupedũ voca	
De ludis	eodez	li pꝛietate.	eodē
Loca penalia.	cli.	De arboribꝫ i generali l.	
De venatiōe. aucuplo. pi		De arboribꝫ i spali.	eodē
scatura z captura aialũ		De herbis	liij.
z ceteroz in genere.	eodē.	De oleribus.	liij.
De molitoꝛe et pistoꝛe.	clij.	De lapidibꝫ z gēmis.	liij.



De agris	xxxiiij	De carnifice	eadē
De culturis agroꝝ	eadē	De sutores	eadē
De frumētis	xxxv	De his q̄ mercatorū z similiū sunt.	eadē.
De leguminibꝫ	eadē	De rasoribus z balnea toribus	xlj.
De stabulis	eadem	Ad iudices/ spectātia eod	
De pastoribꝫ	eadē	Instrumenta legalia. eod	
De eds z eoz ornamētis.	eadē	De medicis	eadē
De scriptoribus z eozum instrumentis.	xxxvi	De rebꝫ	xlviij
De fabris z eoz instrumen tis.	eadē	De vinearijs	eadē
De metallis	xxxvij.	De aialibꝫ in genere. xlv.	
De fabris lignarijs.	eadē	De pecudibꝫ in spē. eodē.	
De murarijs z eoz instru mentis.	eadē	De minutis aialibꝫ. xlvij.	
De his que in ecclesia fi unt	eadē	De serpentibꝫ.	eadē
De libris ecclesie.	xxxviij	De vermibꝫ.	eadē
De festis z officijs sacris. xxxix	eadē	De piscibus.	xlviij.
De officijs sacris.	eadē	De auibꝫ	eadē
De musica z spē. xl.	xl	De volucruꝫ vocali pro prietate.	xlx.
De ludis	eadē	De quadrupedū voca litate.	eadē
Zoca penalīa.	cli.	De arboribꝫ i generali l.	
De venatiōe. aucuplo. pi/ scatura z captura aialiu z ceteroz in genere.	eadē.	De arboribꝫ i spālī. eodē	
De molitore et pistore.	clij.	De herbis	lij.
		De oleribus.	liij.
		De lapidibꝫ z gēmis. liiij	

Inches

1 2 3 4 5 6 7 8 9 10 11 12 13 14 15 16 17 18 19

Centimetres

TIFFEN Color Control Patches

© The Tiffen Company, 2007

Blue

Cyan

Green

Yellow

Red

Magenta

White

3/Color

Black

